

URZĄD GMINY LIPCE REYMONTOWSKIE



**STRATEGIA
ROZWOJU GMINY
LIPCE
REYMONTOWSKIE**

Zatwierdzona:
Uchwałą Nr XVII/93/04
Rady Gminy Lipce Reymontowskie
z dnia 10 listopada 2004 r.

Lipce Reymontowskie, październik 2004



Zespół autorski pod przewodnictwem:

Wójta Gminy Lipce Reymontowskie – Jerzego Kabata

Członkowie:

Jolanta Bartosik
Katarzyna Choińska



SPIS TREŚCI

I. WSTĘP	3
II. CEL I CHARAKTER OPRACOWANIA	4
III. OGÓLNA CHARAKTERYSTYKA GMINY LIPCE REYMONTOWSKIE	5
1. Historia Gminy Lipce Reymontowskie	5
2. Położenie gminy w obrębie województwa, powiatu	7
IV. UWARUNKOWANIE SPOŁECZNE I GOSPODARCZE	9
1. Warunki demograficzne	9
2. Rynek pracy i bezrobocie	11
3. Infrastruktura społeczna	12
4. Uczestnictwo społeczeństwa w zarządzaniu	20
5. Uwarunkowania gospodarcze i ekonomiczno-finansowe	21
6. Działalność gospodarcza	25
7. Rolnictwo	27
V. INFRASTRUKTURA SPOŁECZNA	32
1. Komunikacja	32
2. Gospodarka wodno-ściekowa	35
VI. STREFA PRZYRODNICZA	42
1. Zasoby wód powierzchniowych na terenie gminy Lipce Reymontowskie i ich ochrona	42
2. Degradacja i ochrona atmosfery	43
3. Zasoby naturalne litosfery	44
4. Walory przyrodniczo-krajobrazowe	44
4.1. Środowisko przyrodnicze	44
5. Obszary i obiekty prawnie chronione	46
VII. ANALIZA SWOT	49
VIII. MISJA GMINY LIPCE REYMONTOWSKIE	53
1. Cele strategiczne przyjęte w Strategii Rozwoju Gospodarczego Gminy Lipce Reymontowskie	53
IX. WIZJA GMINY LIPCE REYMONTOWSKIE PO 2012 ROKU	55
X. PROGRAMY REALIZACYJNE	56



I. WSTĘP

Długofalowe planowanie rozwoju ma szczególne znaczenie dla ukierunkowania w bieżącej działalności samorządów gminnych. Rozwój równoważący sfery środowiskową, społeczną i gospodarczą, odbywający się bez degradacji środowiska, to jedyny możliwy i najbardziej obiecujący kierunek wspólnych działań. Szczególne znaczenie ma takie podejście na terenach wiejskich, które czeka w najbliższych latach proces głębokiej restrukturyzacji. Potrzebują one wytyczenia dróg rozwojowych nie prowadzących do krótkotrwałego dobrobytu kosztem degradacji środowiska, ale do rozwoju przyjaznego środowisku i ludziom. Takie warunki spełnia rozwój zrównoważony, zwykle określany słowem ekorozwój. Podstawą rozwoju gminy Lipce Reymontowskie jest strategia, która określa misję, cele i kierunki działania.

Strategia odpowiada na potrzebę kompleksowego i długofalowego podejścia do rozwoju gminy w szybko zmieniającym się i coraz bardziej konkurencyjnym otoczeniu. Planowanie strategiczne nie daje gwarancji sukcesu, ale znacznie zwiększa jego prawdopodobieństwo. Proponowane rozwiązania i przedsięwzięcia rozwojowe muszą być realne ekonomicznie, dopuszczalne z punktu widzenia ochrony zasobów i przyrody, wykonalne technicznie i możliwe do umiejscowienia w konkretnej przestrzeni. Działania powinny być ukierunkowane na stymulowanie rozwoju gminy, podnoszenie standardu życia jej mieszkańców i wzrost atrakcyjności turystycznej, poprzez tworzenie i poprawę infrastruktury technicznej, pielęgnowanie tradycji ludowych oraz zachowanie stanu środowiska naturalnego.



II. CEL I CHARAKTER OPRACOWANIA

Samorząd Gminy z racji zadań własnych zobowiązany jest do wdrażania działań związanych z koniecznością wieloletniego planowania strategicznego. Rozwój gminy, rozwiązywanie problemów mieszkańców, wspieranie rozwoju gospodarstw i przedsiębiorstw, poprawa warunków życia, pozyskiwanie środków zewnętrznych (fundusze krajowe i europejskie) nie są możliwe bez Strategii Rozwoju Gminy, która w sposób bezpośredni odnosi się do obecnych uwarunkowań makroekonomicznych, społecznych i lokalnych.

Strategia rozwoju jest opracowaniem, w którym określono cele i sposób ich realizacji a jej efektem są działania realizowane przez społeczność lokalną i na rzecz tej społeczności. Opracowanie strategii rozwoju powstało na podstawie analizy aktualnego stanu gminy. Prezentowane opracowanie składa się z części stanowiącej diagnozę stanu gminy, na podstawie której zostały zaplanowane rozwiązania i przedsięwzięcia rozwojowe planowane do realizacji w latach 2004-2012, przedstawione w kolejnych jej częściach.

Strategia rozwoju gminy jest dokumentem uchwalanym przez Radę Gminy w celu określenia najważniejszych zamierzeń, osiąganym wspólnym wysiłkiem władz samorządowych, mieszkańców i podmiotów gospodarczych. Narzędziem realizacji strategii są głównie publiczne środki finansowe. Problemem większości samorządów są ograniczone środki finansowe, dlatego możliwe i konieczne jest stosowanie takich metod działania, jak: przedsięwzięcia publiczno-prywatne, współpraca międzygminna, pozyskiwanie środków pozabudżetowych, zlecenie zadań publicznych organizacjom społecznym, interwencyjne działania rządu, władz regionalnych i powiatowych.

Opracowanie to stanowi scenariusz przyszłości, do której dążą władze samorządowe oraz społeczność lokalna. Określa ono sposoby i formy działania, których celem jest transformacja sytuacji obecnej na sytuację projektowaną. W strategii zawarty jest plan operacyjny rozwoju gminy Lipce Reymontowskie, określający jej perspektywiczną wizję i misję oraz główne cele strategiczne i zadania do realizacji. Wskazane są w niej podstawowe źródła finansowania oraz ramy czasowe realizacji planowanych przedsięwzięć.



III. OGÓLNA CHARAKTERYSTYKA GMINY LIPCE REYMONTOWSKIE

1. Historia Gminy Lipce Reymontowskie

Historia Lipiec sięga pierwszej połowy XIV wieku. W 1338 roku arcybiskup Janisław założył wieś Lipce (najstarsza pisownia: Lipicze – Lypcze – Lipicie) na wykarczowanym obszarze leśnym położonym w południowej części dóbr łowickich arcybiskupstwa gnieźnieńskiego, zwanych Kasztelanią, później Księstwem (ta ostatnia nazwa utrwaliła się na początku lat 20-tych XIX stulecia).

Wieś lokowano na prawie czynszowym. Już w XIV wieku wybudowano w Lipcach drewniany kościół ufundowany przez arcybiskupa Jarosława Bogorię Skotnickiego. W roku 1359 książę mazowiecki Ziemowit wystawił dokument, w którym wymienił wszystkie wsie Kasztelanii Łowickiej należące do arcybiskupów (wśród nich Lipce), uznał ich wcześniejsze nadania i zrzekł się prawa do pobierania z nich opłat. Nadania dóbr Kasztelanii potwierdził król Kazimierz Jagiellończyk aktem prawnym wydanym w 1463 roku. Arcybiskupi uzyskali też zwolnienie od opłat z tych dóbr na rzecz skarbu państwa. Przez prawie sześć wieków Lipce wraz z całą Kasztelanią stanowiły własność arcybiskupów. W tym okresie w dziejach wsi zaszły ważne wydarzenia. W XVI wieku arcybiskupi wprowadzili nową formę gospodarowania - folwark pańszczyźniany.

Działania wojenne w czasie „potopu” szwedzkiego i rokoszu Lubomirskich w drugiej połowie XVII wieku przyniosły spustoszenie Lipiec, a w początkach XVIII wieku wieś wyludniła się w wyniku zarazy wybuchłej podczas przemarszu wojsk w okresie wojny północnej. W latach 1741-1744 wzniesiono w Lipcach nowy drewniany kościół z fundacji arcybiskupa Krzysztofa Szembeka. Po III rozbiórce Polski (1795) łowickie dobra arcybiskupie zagarnął król pruski (na mocy edyktu z 25 maja 1796 roku). W czasie wojen napoleońskich otrzymał je francuski marszałek Louis Nicolas Davout. Po klęsce Napoleona przeszły one początkowo na własność Księstwa Warszawskiego (1813), później Królestwa Polskiego (1815). W 1820 roku car Rosji Aleksander I nadał dobra łowickie swojemu bratu wielkiemu księciu Konstantemu. Lipce włączono do tej donacji w roku 1829. Po śmierci księcia Konstantego i jego żony Joanny Grudzińskiej (1831) dobra te stały się własnością carów rosyjskich.



W latach 1833-1834 w Lipcach przeprowadzono pomiary gruntów i oczyszczanie gospodarstw chłopskich (ich uwłaszczenie nastąpiło w 1864 roku). W 1836 roku powołano do życia szkołę elementarną, która w 1858 roku wprowadziła się do nowego budynku. W połowie XIX wieku pola lipieckie przecięła linia Kolei Warszawsko-Wiedeńskiej. W związku z nowym podziałem administracyjnym w 1867 roku, Lipce włączono do gminy Słupia w powiecie skierniewickim. W roku 1870 we wsi zbudowano z kamienia polnego nowy kościół. Od początku XX wieku w Lipcach następowały dalsze zmiany. W 1917 roku powstała drużyna Polskiej Organizacji Wojskowej, utworzono Ochotniczą Straż Pożarną, założono Spółdzielnię Spożywców. Symbolem patriotyzmu mieszkańców wsi stał się kamienny obelisk poświęcony Tadeuszowi Kościuszce, wzniesiony w ciągu jednej nocy z 14 na 15 października 1917 roku. Po odzyskaniu niepodległości (1918), Lipce przeszły na własność skarbu państwa. Życie we wsi nabrało przyspieszonego tempa.

W okresie międzywojennym mieszkańcy Lipiec działali w organizacjach i partiach politycznych (Związek Młodzieży Wiejskiej, Polskie Stronnictwo Ludowe). Utworzono 7-klasową szkołę podstawową (1919), powstała Agencja Poczтовая (1929), rozpoczął działalność zespół regionalny „Wesele Boryny” (1932), rozbudowany został kościół (1927-1934). W czasie drugiej wojny światowej wielu mieszkańców Lipiec i okolic walczyło na frontach wojennych i w oddziałach partyzanckich. Pamiątki z tego okresu prezentuje powstałe w 1988 roku Muzeum Czynu Zbrojnego. Po wojnie wieś weszła w nowy etap przemian, który został zapoczątkowany w 1946 roku oddaniem do użytku przystanku kolejowego, „okna na świat” dla Lipiec i wsi sąsiednich. Lipce stopniowo zmieniały swoje oblicze. Zniknęły stare drewniane chałupy, na ich miejsce wybudowano nowe murowane domy. Przeprowadzono elektryfikację wsi (1959). Powstały różne instytucje i obiekty użyteczności publicznej (szkoła, ośrodek zdrowia, ośrodek kultury, sklepy). W 1954 roku powołano Lipce na siedzibę gromady. Wówczas uformowała się Gromadzka Rada Narodowa i jej urząd. W 1973 roku Lipce zostały siedzibą gminy.

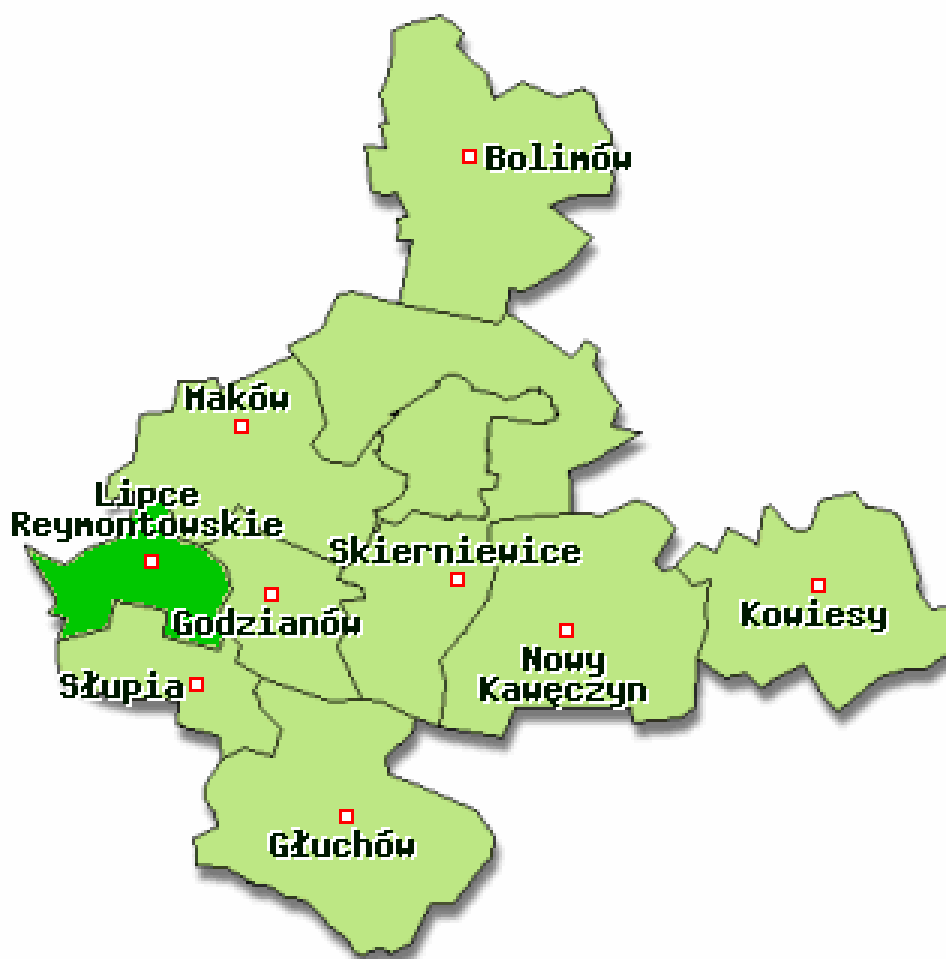
W roku 1988 obchodzono 650 - lecie istnienia wsi (na ścianie budynku Urzędu Gminy wmurowano pamiątkową tablicę). Od 1993 roku w miejscowości Lipce Reymontowskie wprowadzone zostało nazewnictwo dla 15 ulic (m.in. ulice: Arcybiskupa Janisława, Reymonta, Boryny, Dominikowej), natomiast 5 lat później Rada Gminy ustanowiła herb i flagę gminy.



2. Położenie gminy w obrębie województwa, powiatu

Gmina Lipce Reymontowskie położona jest w województwie łódzkim, w powiecie skierniewickim, na trasie kolei Warszawa – Łódź. Zajmuje obszar o powierzchni 42,7 km². Sąsiadami administracyjnymi są gminy: Maków, Godzianów, Słupia, Rogów, Dmosin, Łyszkowice.

Powiat skierniewicki



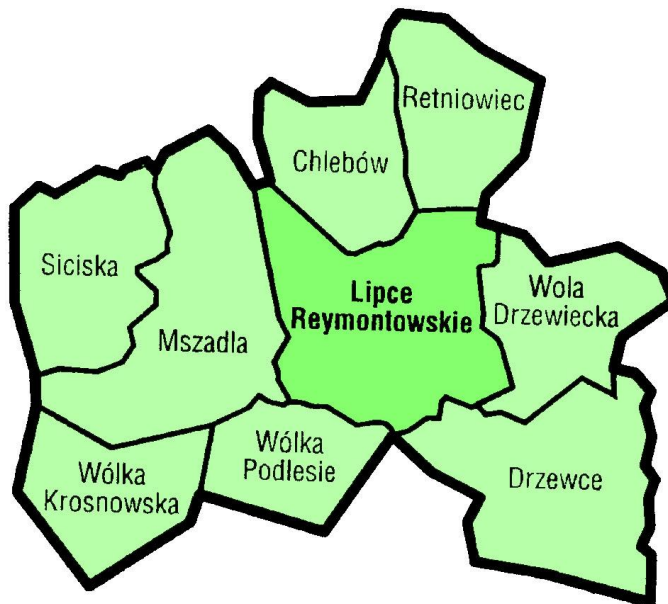
Źródło: www.gminypolskie.pl

Gminę zamieszkuje 3426 osób, co stanowi prawie 9% mieszkańców powiatu skierniewickiego. Wskaźnik gęstości zaludnienia na 1 km² wynosi 80 osób i jest dużo wyższy niż dla całego powiatu (51 osób/km²).



Gmina Lipce Reymontowskie jest gminą wiejską. Podzielona jest na 9 sołectw. Ośrodkiem administracji samorządowej są Lipce Reymontowskie, spełniające funkcję centrum życia społeczno - gospodarczego.

Gmina Lipce Reymontowskie - sołectwa



Źródło: Opracowanie własne



IV. UWARUNKOWANIE SPOŁECZNE I GOSPODARCZE

1. Warunki demograficzne

Liczba mieszkańców gminy jest jednym z czynników rozwoju i potencjalnych możliwości gospodarczych. W gminie Lipce Reymontowskie na przestrzeni lat kształtowała się w następujących wielkościach:

Tabela Nr 1. Liczba ludności Gminy Lipce Reymontowskie oraz gęstość zaludnienia

Rok	Ludność			Gęstość zaludnienia os./km ²
	Ogółem	Mężczyźni	Kobiety	
1990	3512	1722	1790	82
1995	3501	1699	1802	82
2001	3438	1673	1765	81
2002	3407	1661	1746	80
2003	3426	1680	1746	80

Źródło: Opracowanie własne

Gminę Lipce Reymontowskie, pod koniec 2003 r. zamieszkiwało 3426 osób. W obliczu ujemnego przyrostu naturalnego w skali kraju, minimalnie dodatni przyrost naturalny należy ocenić bardzo pozytywnie, podobnie jak spadek liczby zgonów i wzrost liczby ludności napływającej. Warto podkreślić, że od roku 2001 spada liczba ludności opuszczającej gminę. Nakładanie się tych zjawisk, w przypadku utrzymania tendencji w latach następnych może mieć kolosalne znaczenie dla rozwoju gminy.

Tabela Nr 2. Ruch naturalny ludności w latach 2000-2003

Wyszczególnienie	Rok			
	2000	2001	2002	2003
Urodzenia	32	35	29	40
Zgony	38	37	52	39
Przyrost naturalny	-6	-2	-23	+1
Napływ ludności	20	35	31	52
Odpływ ludności	29	41	39	34

Źródło: Opracowanie własne



Ruch naturalny ludności oraz migracje w sposób bezpośredni wpływają na wzrost, spadek lub stabilizację liczby ludności. O kształtowaniu się powyższych elementów decydować będzie sytuacja gminy, a inaczej mówiąc, warunki egzystencji mieszkańców.

Rozmieszczenie mieszkańców na terenie gminy jest wyraźnie zróżnicowane. Ponad 40% ludności gminy zamieszkuje w sołectwie Lipce Reymontowskie. W sołectwach Drzewce, Mszadla i Wola Drzewiecka mieszka ponad blisko 42% ludności gminy. Pozostałe sołectwa skupiają ponad 18% ludności gminy. Odmiennie nieco kształtuje się wskaźnik gęstości zaludnienia. Największą wartością charakteryzuje się sołectwo Lipce Reymontowskie – 115,7 os./km². Wskaźnik zaludnienia powyżej 70 os./km² cechuje sołectwa Siciska i Chlebów. Do średnio zaludnionych terenów w granicach 65-70 os./km² należą sołectwa: Drzewce, Retniowiec, Wola Drzewiecka i Wólka Krosnowska. W Mszadli wskaźnik gęstości zaludnienia wynosi 63 os./km², zaś najniższą wartość osiąga sołectwo Wólka Podlesie (39 os./km²).

Struktura wieku ludności to również jeden z czynników warunkujących możliwości rozwoju gospodarczego.

Tabela Nr 3. Struktura ludności wg płci i wieku (stan na 31 grudnia 2003 roku)

	Ogółem	Wiek				
		0-6	7-15	16-19	20-65	pow. 65
Ludność w tym:	3426	246	457	211	1980	532
- kobiety	1746	109	239	94	971	333
- mężczyźni	1680	137	218	117	1009	199

Źródło: Opracowanie własne

Procentowy udział ludności w wieku produkcyjnym wynosi ponad 57%, w przedprodukcyjnym ponad 24% zaś w poprodukcyjnym blisko 19 %.

W strukturze poziomu wykształcenia mieszkańców gminy dominują osoby z wykształceniem podstawowym (39%) oraz zasadniczym zawodowym (35%). Wykształcenie średnie posiada 21% mieszkańców gminy, zaś wyższe niecałe 5%. Tendencja ta – charakterystyczna dla zaniedbanych edukacyjnie obszarów wiejskich winna zmieniać się w wyniku ewolucji systemu edukacyjnego, budowie społeczeństwa informacyjnego, konieczności zdobywania wiedzy niezbędnej dla dywersyfikacji działalności rolniczej.

**Tabela Nr 4. Struktura ludności wg wykształcenia (stan na 31 grudnia 2003 roku)**

	Wykształcenie			
	wyższe	średnie	zawodowe	podstawowe
Ludność w tym:	116	546	879	1001
- kobiety	78	297	339	552
- mężczyźni	38	249	540	449

Źródło: Opracowanie własne

2. Rynek pracy i bezrobocie

Przemiany zachodzące w systemie gospodarczym kraju spowodowały powstanie zjawiska bezrobocia. Zjawisko to dotknęło również gminę Lipce Reymontowskie. Wg stanu na koniec 2000r. w Powiatowym Urzędzie Pracy w Skierniewicach zarejestrowanych było 129 bezrobotnych z terenu gminy. W kolejnych latach nastąpił wzrost tego zjawiska, co obrazuje tabela poniżej.

Tabela Nr 5. Struktura bezrobocia w latach 2000-2003

Wyszczególnienie	Rok			
	2000	2001	2002	2003
Liczba bezrobotnych	129	147	163	177
- w tym w wieku 18-24 lata	116	68	67	75
- w wieku 24-40	b.d.	65	74	82
- powyżej 40 lat	13	14	22	20
Stopa bezrobocia	3,6%	4,1%	4,6%	5%

Źródło: Opracowanie własne

Oficjalne dane pokazują niewielki, ale stały wzrost liczby osób pozostających bez pracy. Przyczyną wzrostu bezrobocia stała się recesja ekonomiczna, sytuacja na rynku rolnym, wprowadzanie nowych technologii ograniczających potrzebę użycia czynnika ludzkiego, niedostosowanie kwalifikacji osób poszukujących pracy do tych technologii, restrukturyzacja przemysłu, zmiany w organizacji pracy w mieście i na wsi. Kwestią niemierzalną pozostaje bezrobocie ukryte występujące na terenach wiejskich, które na pewno powiększa faktyczną liczbę osób pozostających bez stałego źródła utrzymania. Niepokojącym zjawiskiem jest dominujący udział osób długotrwale bezrobotnych wśród pozbawionych pracy.

**Tabela Nr 6. Bezrobotni według okresu poszukiwania pracy (stan na 31 grudnia 2003r.)**

Wyszczególnienie	Ogółem	Okres poszukiwania pracy		
		do 3 miesięcy	4-12 miesięcy	13 i więcej
Ogółem	177	40	46	91

Źródło: Opracowanie własne

W celu zmniejszenia bezrobocia współpracujemy z Powiatowym Urzędem Pracy w Skierniewicach. Jednak środki posiadane przez Urząd Gminy i pozyskane z PUP pozwalają na doraźną pracę jedynie dla kilku osób w ramach stażu, robót publicznych i interwencyjnych.

3. Infrastruktura społeczna

Edukacja i sport

Na terenie Gminy Lipce Reymontowskie funkcjonują 3 szkoły podstawowe, 1 gimnazjum i 3 przedszkola. Szkoły podstawowe zlokalizowane w miejscowościach: Lipce Reymontowskie, Drzewce i Mszadla. Gimnazjum mieści się w Lipcach Reymontowskich. Przedszkola znajdują w Lipcach Reymontowskich, Drzewcach i Mszadli.

Publiczne Gimnazjum w Lipcach Reymontowskich (ok. 160 uczniów). Budynek szkolny z zapleczem boisk sportowych i kortu położony jest w centrum Lipiec Reymontowskich. Posiada pracownię komputerową z dostępem do Internetu, świetlicę, czytelnię, bibliotekę, sklepik uczniowski i radio szkolne „LRM”. W szkole działają: Samorząd Uczniowski, PCK, LOP, koła zainteresowań: matematyczne, informatyczne, taneczne, recytatorskie, plastyczne i sportowe oraz redakcja gazetki szkolnej. Gimnazjum korzysta z niepełnowymiarowej sali gimnastycznej przy Szkole Podstawowej w Lipcach Reymontowskich.

Szkoła Podstawowa w Lipcach Reymontowskich (ok. 135 uczniów) wraz z 2-oddziałowym przedszkolem (w strukturze organizacyjnej szkoły). Szkoła posiada pracownię komputerową, świetlicę szkolną. Zaplecze sportowe stanowi sala gimnastyczna (niepełnowymiarowa) oraz wspólne z Publicznym Gimnazjum boiska do gier wraz z kortem



tenisowym. Szkoła znana jest z propagowania edukacji folklorystycznej, recytatorskiej, plastycznej, czytelnictwa i sportu.

W szkole działa Koło Młodych Europejczyków. Szkoła Podstawowa i Publiczne Gimnazjum w Lipcach są też założycielami - członkami Ogólnopolskiego Klubu Szkół Reymontowskich.

Szkoła Podstawowa w Drzewcach (ok. 50 uczniów). Posiada salę gimnastyczną, siłownię i boisko trawiaste. Obiekt wyposażony jest w zaplecze kuchenne, może być wykorzystywany wielofunkcyjnie (impresy gastronomiczne, turystyka zorganizowana). Do dyspozycji uczniów jest pracownia komputerowa z dostępem do Internetu, biblioteka szkolna, sklepik uczniowski. Uczniowie mogą rozwijać swoje zdolności w różnego rodzaju kołach zainteresowań: informatycznym, polonistycznym, plastycznym, sportowym. Redagują własną gazetkę szkolną "Szkolne zwierciadło". Ponadto przy szkole działa uczniowski klub sportowy.

Szkoła Podstawowa w Mszadli (ok. 50 uczniów). Posiada zastępczą salę gimnastyczną i pełnowymiarowe boisko trawiaste. Szkoła znana jest z propagowania edukacji folklorystycznej, historycznej, ekologicznej. Działają tu koła: Informatyczne, Turystyczno-Krajoznawcze, Klubu Młodych Naukowców i Koło Sportowe.

Największy jednak problem stanowi brak wystarczającej infrastruktury sportowej. W chwili obecnej brak sal gimnastycznych powoduje ograniczenie możliwości właściwego rozwoju fizycznego dzieci i młodzieży. Dlatego też planowana jest budowa sal gimnastycznych przy szkołach w Lipcach Reymontowskich i Mszadli, które będą miejscem organizowania różnego rodzaju imprez sportowych i rekreacyjnych, mających na celu promowanie sportu i kultury fizycznej wśród dzieci i młodzieży szkolnej i pozaszkolnej, jak również wśród całej społeczności gminnej.

Teren przewidziany pod Gminny Ośrodek Sportu i Rekreacji, na którym wybudowane zostało boisko do gry w piłkę nożną wraz z bieżnią, wymaga zagospodarowania poprzez budowę zaplecza socjalnego, trybun, parkingów, ogrodzenia oraz boisk treningowych wraz z ich urządzeniem.

Realizacja projektów o takim charakterze przyczyni się do ułatwienia dostępu do infrastruktury sportowej i edukacyjnej na odpowiednim poziomie, a tym samym do właściwego rozwoju fizycznego dzieci i młodzieży, oraz aktywności sportowej dorosłych mieszkańców gminy.



Kultura

Strefa kultury gminnej jest złożona i charakteryzuje się bogactwem różnorodności form.

Działalność kulturalna na terenie gminy prowadzona jest przez Gminny Ośrodek Kultury Sportu i Rekreacji w Lipcach Reymontowskich. Jest to samorządowa placówka kultury działająca w oparciu o statut uchwalony przez Radę Gminy.

Ośrodek sprawuje opiekę merytoryczną nad:

- Amatorskim Zespołem Regionalnym im. Wł. St. Reymonta
- Kapelą Ludową „Boryniki”
- Dziecięcym Teatrem „CO-NIE-CO”
- Dziecięcym Teatrem „ABC”

Ponadto w GOKSiR działają Klub Seniora „Promyk”, Zespół Wokalno-Kabaretowy, Koło plastyczne. Odbywają się też zajęcia sportowe (gry zespołowe, tenis stołowy).

Do najważniejszych działań należy też zaliczyć organizowane cyklicznie imprezy kulturalne, a wśród nich:

- **Turniej Gmin Reymontowskich**, którego celem jest m.in. popularyzacja wiedzy o życiu i twórczości Reymonta oraz popularyzacja miejsc związanych z życiem pisarza;
- **Ogólnopolska Impreza Artystyczna „Dzień Reymonta”**, której celem jest inspirowanie i promowanie działań artystycznych w oparciu o twórczość noblisty;
- **Spotkania Weselne**, mające na celu popularyzację kultury ludowej

W ramach struktury GOKSiR działa Gminna Biblioteka Publiczna, w skład której wchodzi wypożyczalnia wraz księgozbiorem podręcznym. Gromadzony od początku powstania biblioteki księgozbiór, zawsze ze szczególnym uwzględnieniem potrzeb środowiska, liczy 13.147 woluminów, w tym 12.777 pozycji przeznaczonych do wypożyczeń na zewnątrz oraz 371 egzemplarzy do korzystania w czytelni.

W 2003 roku w Gminnej Bibliotece Publicznej, przy udziale środków pochodzących z Kontraktu Wojewódzkiego, uruchomiony został Punkt Informacji Turystycznej. Można w nim otrzymać podstawowe informacje o regionie, miejscach noclegowych, trasach turystycznych, a także ciekawostkach i imprezach organizowanych na terenie gminy.

GOKSiR jest również współwydawcą lokalnego informatora Gminy Lipce Reymontowskie „Lipieckie Nowiny”.



Istotnym problemem na terenie gminy jest zapewnienie i utrzymanie odpowiedniego standardu obiektów kulturalnych.

Budynek, w którym prowadzona jest ta działalność, od chwili jego oddania do użytku (1986 r.) nie był remontowany. Dlatego też istnieje pilna potrzeba wymiany stolarki okiennej i drzwiowej oraz przeprowadzenia generalnego remontu sali widowiskowej.

Dziedzictwo kulturowe

Gmina Lipce Reymontowskie posiada wielki potencjał w postaci zaplecza i wieloletnich tradycji w upowszechnianiu kultury.

Dawna historia terenów gminy związana była ze strukturami administracji kościelnej. W związku z tym pozostałe do dnia dzisiejszego dobra kultury są świadectwem ówczesnych czasów. Należą do nich:

- **kaplica cmentarna** w Lipcach Reymontowskich z XVII wieku, **wpisana do rejestru zabytków** (decyzja nr 5/278 z dnia 08.04.1950 r.);
- **mogila zbiorowa** z lat 1939-1945 na nowym cmentarzu w Lipcach Reymontowskich, **wpisana do rejestru zabytków** (decyzja nr 920 z dnia 22.12.1992 r.);

Ponadto dużą wartość kulturową posiadają:

- **kościół parafialny** w Lipcach Reymontowskich z 1866 roku;
- **cmentarz przykościelny z ogrodzeniem;**
- **cmentarz rzymsko – katolicki nowy z kaplicą;**
- **cmentarz rzymsko – katolicki stary.**
- **ponad 100-letni budynek mieszkalny** położony na terenie „Centrum Reymontowskiego – Zagrody Ludowej” w Lipcach Reymontowskich, **objęty ochroną konserwatorską;**
- **domek dróżnika** w Lipcach Reymontowskich z 1888 roku (związany z pobytem Władysława Reymonta);

Na terenie gminy zaewidencjonowano liczne miejsca stanowisk archeologicznych oraz obiektów budowlanych, które pozostają także pod ochroną i opieką konserwatorską.

Oprócz obiektów sakralnych na terenie gminy znajduje się kilka dóbr kultury nie tylko o znaczeniu regionalnym, ale także ogólnopolskim a nawet międzynarodowym:



- **Muzeum im. Wł. St. Reymonta obecnie Muzeum Mazowsza Zachodniego w Lipcach Reymontowskich** – powstało w 1982 roku w wyniku działań miejscowych miłośników tradycji. Placówka gromadzi eksponaty z dziedziny kultury materialnej Lipiec (dawne stroje, tkaniny, hafty, wyposażenie wnętrz w chałupie lipieckiej, narzędzia rolnicze) oraz ich przeszłości, a także materiały i pamiątki związane z Reymontem. Od 1989 roku siedziba Muzeum mieści się na terenie byłej manufaktury włókienniczej założonej w XIX w. przez przybyłą do Lipiec rodzinę Winklów. Manufaktura jest obecnie unikatowym w skali kraju dawnym obiektem produkcyjnym wsi polskiej zachowanym w całości: budynki wraz z kompletem maszyn i urządzeń do pełnego cyklu technologicznego (unikalne maszyny gręplarskie - zgrzeblarki, trzepak i szarpacz wełny, przędzarka typu "jenny", spalinowy silnik napędowy, warsztaty tkackie - krosna, urządzenia farbiarskie).
- **Muzeum Czynu Zbrojnego** – powstało w 1988 roku, w oparciu o prywatne zbiory militariów związane z historią walk o niepodległość w rejonie Lipiec Reymontowskich i najbliższej okolicy. W muzeum zgromadzono broń i umundurowanie, wiele osobistych pamiątek i dokumentów po żołnierzach oddziałów regularnych i ruchu oporu. Jedną z ekspozycji poświęconą jest powojennej historii Wojska Polskiego. Zgromadzono tutaj poważny zbiór uzbrojenia, wyposażenia i umundurowania, w tym również najnowszego, aktualnie już używanego w naszej armii. Liczne egzemplarze sprzętu bojowego z okresu dwóch ostatnich wojen światowych zgromadzono na wystawie plenerowej.
- **Centrum Reymontowskie - Zagroda Ludowa** – wybudowana w latach 2002 – 2003, na terenie przyległym do Muzeum Mazowsza Zachodniego. Na teren Zagrody przeniesiono liczące ponad 100 lat budynki dawnego budownictwa zagrodowego. Odtworzono dwa budynki mieszkalne (chałupy, z których jedna wpisana jest do rejestru zabytków), budynek gospodarczy (oborę), stodołę oraz spichrz.
- **Pomnik Tadeusza Kościuszki** – w formie kopca ułożonego z polnych kamieni, w październiku 1917 roku. Na tablicy wyryto napis: "Tadeuszowi Kościuszce Naczelnikowi Narodu Polskiego - włościanie wsi Lipce". Pomnik jest świadectwem patriotyzmu i zaangażowania społecznego przodków.

Istotną rolę w tworzeniu i rozwijaniu dorobku kulturowego gminy odgrywa **Fundacja im. Władysława Stanisława Reymonta**, założona w 1998 roku. Jej celem jest promowanie



twórczości Reymonta w kraju i zagranicą, kultywowanie tradycji ludowych, wspieranie twórczej i artystycznej działalności placówek kulturalnych, muzealnych i oświatowych. Fundacja jest współorganizatorem wielu imprez kulturalnych (m.in. obchodów Roku Reymontowskiego). Współfinansowała wydanie „Dzieł Wybranych” Reymonta oraz budowę „Centrum Reymontowskiego” (Zagroda Ludowa).

Fundacja w 2000 r. nawiązała współpracę z bliźniaczą Fundacją im. Wł. Reymonta z Toronto w Kanadzie.

Przez teren gminy przebiega wyznaczony przez PTTK szlak rowerowy pn. „Z Reymontem w tle”, o długości ponad 200 km (Trasa: Łódź – Brzeziny – **Lipce Reymontowskie** – Skierniewice – Puszcza Bolimowska – Babsk – Biała Rawska – Rawa Mazowiecka – Boguszyce – Rogów – Rochna – Gąlków – Łódź).

Tradycje kulturowe gminy rozsławia **Amatorski Zespół Regionalny im. Wł. St. Reymonta**, który powstał w 1932 roku. W repertuarze zespołu znajdują się takie widowiska i obrzędy ludowe jak: „Wesele Boryny”, „Wesele Lipieckie” czy „Wiązanka melodii i tańców łowickich”. Członkami zespołu było ponad 400 osób – niejednokrotnie całe kilkupokoleniowe rodziny.

Opieka medyczna

Na terenie gminy Lipce Reymontowskie funkcjonuje Niepubliczny Zakład Opieki Zdrowotnej „MEDICUS”, gabinet stomatologiczny oraz punkt apteczny.

Działalność z zakresu opieki zdrowotnej prowadzona jest w wybudowanym w latach 80-tych, przy dużym zaangażowaniu mieszkańców, budynku Ośrodka Zdrowia, który uchwałą nr XXX/415/2004 Sejmiku Województwa Łódzkiego z dnia 28 września 2004 roku, przekazany został w drodze darowizny na rzecz Gminy Lipce Reymontowskie z przeznaczeniem na cele publiczne.

Budynek Ośrodka Zdrowia, zarządzany przez wiele lat przez Wojewódzki Szpital Zespolony w Skierniewicach, uległ daleko idącej dekapitalizacji. Dlatego też w celu polepszenia jego stanu, a tym samym podniesienia standardu świadczonych usług medycznych, obiekt ten wymaga przeprowadzenia generalnego remontu.



Pomoc Społeczna

Gmina ustawowe zadania w zakresie pomocy społecznej realizuje poprzez Gminny Ośrodek Pomocy Społecznej w obszarach wynikających obligatoryjnie z ustawy o pomocy społecznej.

W okresie trudności ekonomicznych i ubożenia znacznej części mieszkańców, występowania zjawisk wykluczenia społecznego, poczucia bezradności, niepełnosprawności, utrzymującego się na wysokim poziomie bezrobocia, rola GOPS-u i gminy stale wzrasta, jeśli chodzi o rozpoznawanie potrzeb i udzielanie pomocy osobom najbardziej potrzebującym. Do tej grupy można zaliczyć prawie 1/6 mieszkańców gminy, szacunki te są jednak płynne ze względu na dynamiczny charakter zjawisk zachodzących w społeczeństwie i na rynku pracy.

Opieka społeczna i pomoc udzielana mieszkańcom gminy wyraża się w postaci realizacji następujących świadczeń:

- zasiłków i pomocy w naturze,
- zasiłków rodzinnych i świadczeń opiekuńczych,
- składek na ubezpieczenia zdrowotne,
- dożywiania dzieci,
- wyprawek dla pierwszoklasisty.

Rola i pomoc ośrodka ma nie tylko wymiar finansowy, ale przejawia się w udzielaniu porad, kierowaniu do właściwych instytucji, wspieraniu w zakresie załatwiania spraw formalno-prawnych. Ważnym zadaniem jest koordynowanie pomocy na rzecz osób dotkniętych alkoholizmem i koalkoholizmem.

Problemem w skali gminy (i całego kraju) jest brak środków wystarczających na zabezpieczenie wszystkich potrzeb.

Stan bezpieczeństwa publicznego

Sprawą bezpieczeństwa i porządku publicznego na terenie gminy zajmuje się Rewir Dzielnicowych o 3 osobowym stanie zatrudnienia. Sprawami bezpieczeństwa przeciwpożarowego, ratownictwa ogólnego zajmują się Ochotnicze Straże Pożarne skupiające w swoich szeregach członków 255 członków, w tym: 47 członków Młodzieżowych Drużyn Pożarniczych, 29 członkiń Kobięcych Drużyn Pożarniczych, 2 członków wspierających i 16 członków honorowych.



Ochrona przeciwpożarowa polega na realizacji przedsięwzięć mających na celu ochronę życia, zdrowia, mienia lub środowiska przed pożarem, klęską żywiołową lub innym miejscowym zagrożeniem.

Na terenie gminy działa 5 jednostek Ochotniczych Straży Pożarnych: OSP Lipce Reymontowskie, OSP Drzewce, OSP Mszadla, OSP Wola Drzewiecka i OSP Wólka Krosnowska.

OSP Lipce Reymontowskie i OSP Drzewce włączone są do Krajowego Systemu Ratowniczo – Gaśniczego, w związku z czym działania ratownicze mogą prowadzić na terenie gminy, powiatu, województwa i kraju.

W roku 2003 jednostka OSP Drzewce została Mistrzem Polski na Krajowych Zawodach Sportowo-Pożarniczych.

Wszystkie jednostki OSP, oprócz OSP Drzewce, posiadają strażnice wraz z garażami, w których przechowywane są samochody pożarnicze i sprzęt przeciwpożarowy. Dlatego też w 2004 roku rozpoczęto inwestycję polegającą na dobudowie do budynku szkoły podstawowej garaży wraz ze świetlicą. Wybudowanie tych pomieszczeń sprawi, że spełnione zostaną wymogi przynależności do KSRG, a ponadto powstanie zaplecze socjalno-szkoleniowe zarówno dla druhów strażaków, jak i miejscowej społeczności.

Spółeczeństwo informacyjne

Gmina realizuje misję budowania społeczeństwa informacyjnego wielotorowo. Poza niezbędnym dla funkcjonowania Urzędu Gminy i związanym z realizacją programów nauczania w szkołach dostępem do Internetu (i ogólnym niezłym poziomem komputeryzacji placówek edukacyjnych) dostęp do nowoczesnych technologii i źródeł informacji zapewnia Gminne Centrum Informacji w Lipcach Reymontowskich. Jest to pracownia multimedialna wyposażoną w sprzęt komputerowy, ze stałym dostępem do Internetu. Gminne Centrum Informacji działa przede wszystkim dla: osób niepracujących, rozpoczynających działalność gospodarczą, uczniów, studentów i absolwentów nie mających własnego dostępu do Sieci WWW. Powszechny dostęp do Internetu należy wciąż uznać za niewystarczający. Tradycyjne połączenia modemowe są zbyt kosztowne, by zachęcać do korzystania z sieci WWW. Ponieważ dla wielu rodzin z terenu gminy posiadanie komputera jest luksusem, a barierą w upowszechnianiu komputerów jest także brak nawyków i umiejętności posługiwania się komputerem GCI spełnia ważną funkcję edukacyjno-informacyjną.



Ponieważ poziom komputeryzacji i informatyzacji odgrywać będzie dominującą rolę w sferze edukacji, rozwoju, przepływie informacji komputeryzacja i dostęp do Internetu mają szansę stać się kluczowym warunkiem rozwoju gminy. Samorząd musi także realizować ustawowe obowiązki związane z udostępnianiem informacji przez Internet (Biuletyn Informacji Publicznej, ogłoszenia o przetargach, informacje o urzędzie, sposobie i trybie załatwiania spraw, archiwizacja danych). Programy nauczania szkół do których uczęszczają dzieci z terenu gminy zapewniają zdobycie podstawowych umiejętności niezbędnych do korzystania z komputerów. Problemem jest lepsze upowszechnianie tej wiedzy wśród osób dorosłych i starszych, które nie miały dotąd styczności z komputerami.

4. Uczestnictwo społeczeństwa w zarządzaniu

Najwyższą władzą gminy, są jej mieszkańcy, którzy podejmują rozstrzygnięcia w głosowaniu powszechnym poprzez wybory i referendum lub za pośrednictwem organów gminy.

Organem stanowiącym i kontrolnym w zarządzaniu gminą jest Rada Gminy licząca 15 radnych, stanowiąca reprezentację mieszkańców.

Rada obraduje na sesjach i rozstrzyga w drodze uchwał sprawy należące do jej kompetencji określone w ustawie o samorządzie gminnym oraz w innych ustawach, a także w przepisach prawnych wydawanych na podstawie ustaw. Sesje zwyczajne odbywają się z częstotliwością potrzebną do wykonania zadań Rady, nie rzadziej jednak niż raz na kwartał.

Organem wykonawczym w gminie jest Wójt. Wójt wykonuje uchwały Rady Gminy i zadania gminy określone przepisami prawa. Wójt kieruje bieżącymi sprawami gminy oraz reprezentuje ją na zewnątrz.

Rada Gminy powołuje komisję rewizyjną, do której kompetencji należy kontrola działalności wójta oraz gminnych jednostek organizacyjnych.

Pozostałe komisje stałe Rady Gminy zajmują się opiniowaniem uchwał Rady, występują z inicjatywą uchwałodawczą, prowadzą kontrolę oraz realizują zadania zgodnie z planem pracy przyjętym przez Radę.

Następną formą reprezentowania interesów mieszkańców w zarządzaniu gminą jest bieżąca współpraca sołtysów z władzami Gminy w celu realizowania przewidzianych zadań. Sołectwo z mocy prawa jest jednostką pomocniczą gminy. Organem uchwałodawczym sołectwa jest Zebranie Wiejskie, wykonawczym – sołtys. Rada Sołecka pełni funkcję organu



wspomagającego sołtysa w funkcjach wykonawczych, natomiast kontrolę wewnętrzną sołectwa prowadzi Komisja Rewizyjna.

5. Uwarunkowania gospodarcze i ekonomiczno-finansowe.

Ogólna charakterystyka źródeł finansowania oraz struktury wydatków Gminy Lipce Reymontowskie

W zakresie prawidłowego funkcjonowania gminy oraz jej sukcesywnego rozwoju, fundamentalne znaczenie mają jej finanse. Racjonalnie prowadzona polityka finansowa może zwiększyć wydajność poszczególnych źródeł finansowania i przyczynić się do racjonalizacji ponoszonych wydatków, a w konsekwencji poprawić jakość i charakter świadczonych usług publicznych.

Istnieje wiele płaszczyzn realizacji polityki finansowej przez samorząd terytorialny, jednak do najważniejszych można zaliczyć prognozowanie i planowanie finansowe, kształtowanie wpływów z tytułu podatków i opłat oraz działania na rzecz ograniczenia ryzyka finansowego. Właściwe realizowanie polityki finansowej samorządu terytorialnego przejawia się w celowym i konsekwentnym oddziaływaniu władz samorządowych oraz ich organów na przebieg procesów związanych z lokalnymi i regionalnymi zasobami finansowymi. Procesy zarządzania są ściśle powiązane z otoczeniem, w którym zachodzą. Sytuacja finansów samorządów w dużej mierze jest pochodną rozwiązań systemowych. Najważniejszą kwestią z punktu widzenia polityki finansowej jest wielkość dochodów, którymi dysponuje samorząd, a na podstawie których ustalana jest struktura wydatków.

Dochodami budżetu gminy są dochody własne, udział w podatkach stanowiących dochód budżetu państwa, subwencje, dotacje celowe z budżetu państwa na zadania administracji rządowej zlecone gminie oraz inne zadania zlecone ustawami. Biorąc pod uwagę finanse gmin, zwłaszcza wiejskich, zauważyć można, że w strukturze dochodów, dominują transfery z budżetu państwa w postaci subwencji i różnego rodzaju dotacji. W gminie Lipce Reymontowskie najważniejsze źródło finansowania stanowią subwencje, których udział w dochodach ogółem waha się od 55,1 % w 2002 r. do 60,2% w 2003 r. w 2004 r. i utrzymuje się na tym poziomie.

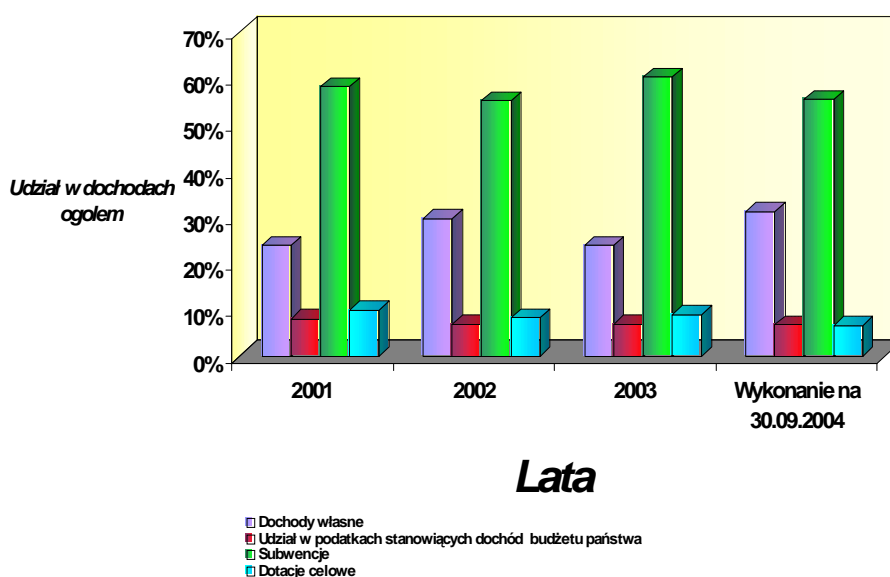
Strukturę dochodów gminy Lipce Reymontowskie według ważniejszych źródeł pochodzenia na przestrzeni lat 2001- 2004 obrazuje tabela Nr 7.



**Tabela Nr 7. Struktura dochodów budżetu gminy w latach 2001- do 2004
(wykonanie na 30.09.)**

Wyszczególnienie	2001	%	2002	%	2003	%	Wykonanie na 30.09. 2004 r.	%
Dochody ogółem w zł	4.334.644	100,0	4.711.292	100,0	4.624.486	100,0	3.998.858	100,0
Dochody własne	1.034.153	23,9	1.404.061	29,8	1.104.335	23,9	1.247.544	31,2
Udział w podatkach stanowiących dochód budżetu państwa	346.555	8,0	323.404	6,9	318.544	6,9	266.492	6,7
Subwencje	2.522.276	58,2	2.595.351	55,1	2.785.819	60,2	2.221.602	55,5
Dotacje celowe	431.660	9,9	388.476	8,2	415.788	9,0	263.220	6,6

Źródło: Opracowanie własne



W strukturze dochodów budżetowych, dochody własne gminy w zależności od roku kształtowały się w granicach od 23,9 do blisko 30% i stanowiły około 1/3 budżetu gminy.

Dokonując dalszej analizy dochodów należy zwrócić uwagę na malejące wpływy do budżetu gminy z tytułu udziału w podatkach stanowiących dochód państwa, dotacji celowych, a od przyszłego roku również subwencji oświatowej. Fakt ten zmusza gminę do kierowania z dochodów własnych środków na zadania dotychczas wspierane przez budżet państwa. Tym samym zmniejszeniu ulega ilość wolnych środków, jakie samorząd może przeznaczyć na rozwój społeczno-gospodarczy gminy.

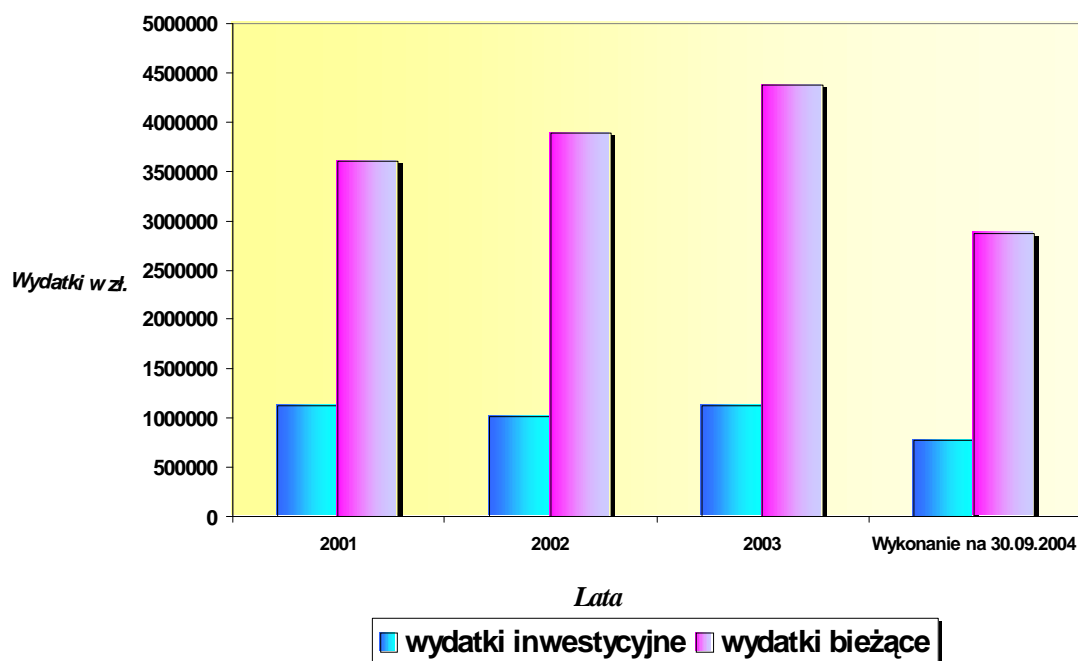
Jednym z wyznaczników świadczących o tempie rozwoju gminy są realizowane na jej terenie inwestycje. Udział wydatków inwestycyjnych w budżecie Gminy Lipce Reymontowskie w ostatnich latach prezentują: tabela i wykres poniżej.



Tabela Nr 8. Struktura wydatków budżetu gminy w latach 2001-2004 (na 30.09.)

Wyszczególnienie	2001	%	2002	%	2003	%	2004 (na 30.09.)	%
Wydatki ogółem w zł. z tego:	4.733.614	100,0	4.909.026	100,0	5.507.402	100,0	3.647.746	100,0
Wydatki inwestycyjne	1.124.171	23,7	1.020.498	20,8	1.129.817	20,5	775.298	21,2
Wydatki bieżące	3.609.443	76,3	3.888.528	79,2	4.377.585	79,5	2.872.448	46,3

Źródło: Opracowanie własne



Analizując wartości zawarte w zestawieniu widać wzrost udziału wydatków inwestycyjnych w wydatkach ogółem.

W ostatnich latach poczynione zostały znaczne inwestycje w zakresie poprawy infrastruktury technicznej i społecznej, m.in. wybudowano oczyszczalnię ścieków, skanalizowana została część wsi Lipce Reymontowskie, rozbudowano Szkołę Podstawową w Lipcach Reymontowskich dla potrzeb Publicznego Gimnazjum, modernizowano drogi. Działania te mają na celu polepszenie jakości życia mieszkańców i charakteru świadczonych im usług publicznych.

Podstawowe znaczenie dla rozwoju danej jednostki samorządu terytorialnego ma możliwość wykorzystania posiadanych przez tę jednostkę warunków, a więc przekształcenie warunków rozwoju w czynniki rozwoju oraz pokonanie występujących barier rozwoju. Warunki rozwoju danej jednostki można ujmować w sferze środowiska, gospodarki i społeczeństwa. Są miejsca o wytworzonych przez naturę walorach tj. bogactwa mineralne, gleby, woda, bądź też klimat, krajobrazy czy ukształtowanie terenu. Wówczas należy



zastosować odpowiednią politykę lokalnego zarządzania, która pozwoliłaby wykorzystać te atuty. Kolejnymi mogą być wytworzone działaniami człowieka np. obiekty produkcyjne i ich rozmieszczenie oraz obiekty infrastruktury gospodarczej, społecznej, technologicznej i telekomunikacyjnej. Kultura i tradycje gospodarcze danego obszaru oraz atrakcyjność miejsc przebywania np. wygląd danej miejscowości, jej historia, możliwość zaspokajania w niej różnorodnych potrzeb np. obiekty sportowe, obiekty turystyczne, wypoczynkowe oraz stan środowiska, mogą być kolejnymi czynnikami stanowiącymi o atrakcyjności danego terenu. Wykorzystanie miejscowego potencjału stanowi niezwykle ważny aspekt zarządzania gminą. Przejawia się ono również we wspieraniu rozwoju istniejących już struktur przedsiębiorczości, w utrzymaniu istniejących i tworzeniu nowych miejsc pracy. Niezmiernie ważną sprawą dla gminy jest więc jej promocja.

Analiza struktury budżetu, kształtowania się poszczególnych wielkości dochodów oraz związanych z nimi bezpośrednio wydatkami, oraz stopień realizacji planów na przestrzeni kilku lat, może stanowić podstawę do stworzenia prognozy na lata przyszłe, również pod kątem planowanych inwestycji, dzięki którym gmina staje się atrakcyjniejsza. Budżet jest instrumentem zarządzania lokalnego, spełnia istotne funkcje realizacji zadań publicznych, służących społeczności lokalnej. Właściwie skonstruowany budżet jest gwarantem prawidłowego wykonywania zadań publicznych, do jakich powołana jest gmina.

Ogromna odpowiedzialność spoczywa więc na władzach lokalnych, które w obliczu ograniczonych zasobów finansowych muszą dokonywać właściwych wyborów, podejmować trafne decyzje, aby w sposób właściwy przyczyniać się do dokonywania zmian rozwojowych na terenie własnej gminy. Najważniejszą kwestią z punktu widzenia polityki finansowej jest wielkość dochodów, którymi dysponuje samorząd, a na podstawie których ustalana jest struktura wydatków. Poważnym problemem wielu gmin jest zbyt niski udział własnych źródeł finansowania budżetu.

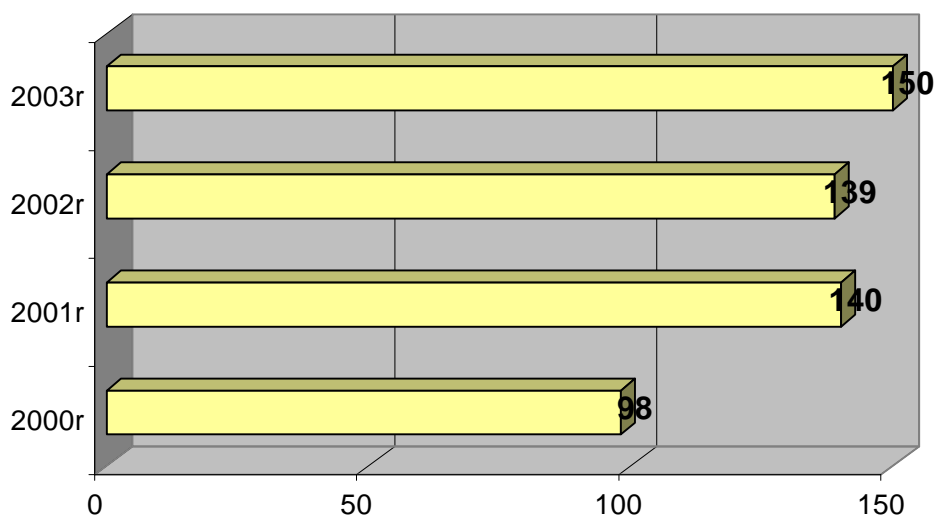
Ze względu na ograniczone środki budżetowe należy poszukiwać innych źródeł finansowania przedsięwzięć, co też władze gminy Lipce Reymontowskie czyniły w latach poprzednich i tego rodzaju starania są podejmowane również i obecnie (inwestycje realizowane w roku 2003 i 2004 r. były objęte dofinansowaniem z programu SAPARD-u). W związku z wejściem Polski do Unii Europejskiej, możliwości te zostały poszerzone o fundusze europejskie. Należy więc dołożyć wszelkich starań w celu ich pozyskania na dofinansowanie inwestycji.



6. Działalność gospodarcza

W 2003 roku w gminie Lipce Reymontowskie zarejestrowanych było 150 podmiotów gospodarczych, przy czym jeden reprezentował sektor publiczny. W ostatnich latach nastąpił szybki ich przyrost. W porównaniu z rokiem 2000 liczba podmiotów działających na terenie gminy zwiększyła się o 53%.

Liczba zarejestrowanych podmiotów gospodarczych w gminie Lipce Reymontowskie



Na terenie gminy Lipce Reymontowskie nie funkcjonują firmy z kapitałem zagranicznym.

Zdecydowaną większość wśród zarejestrowanych jednostek gospodarczych (97%) stanowią mikroprzedsiębiorstwa, zatrudniające do 9 osób. Wśród nich dominują osoby fizyczne prowadzące własną działalność. Świadczy to o dużej przedsiębiorczości lokalnego społeczeństwa, ale jednocześnie wskazuje na ich słabość finansową oraz mniejszą skłonność do innowacji, co znacznie obniża możliwości rozwojowe.

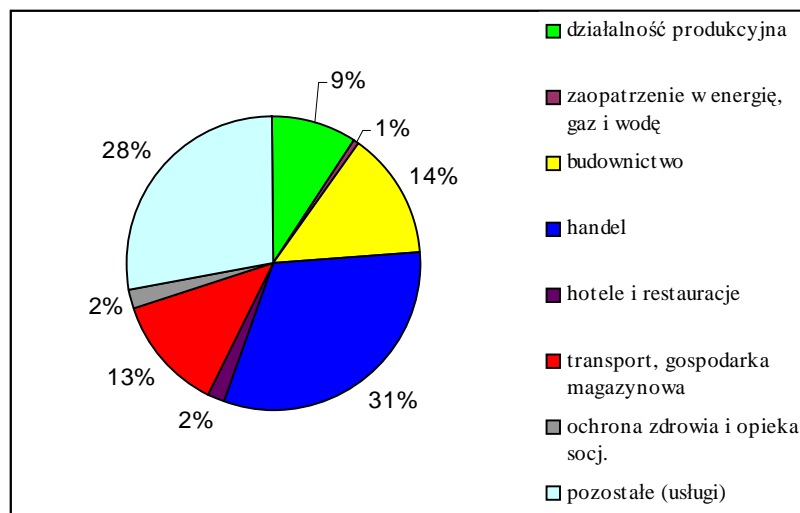
Na 1000 mieszkańców gminy przypadają 43 firmy. Największą ich koncentrację notuje się w Lipcach Reymontowskich.

Podstawową dziedziną działalności przedsiębiorstw jest handel. Zajmuje się nim 31% ogółu jednostek zarejestrowanych w gminie. Istotną rolę odgrywają także firmy związane z budownictwem i świadczeniem usług transportowych oraz magazynowych. 9% przedsiębiorstw prowadzi działalność produkcyjną. Wśród nich dominują podmioty



zajmujące się produkcją odzieży, co jest cechą charakterystyczną dla województwa łódzkiego.

Podmioty wg głównych działalności gospodarczych (EKD)



Największe podmioty gospodarcze

Największym pracodawcą w gminie Lipce Reymontowskie jest firma REYDROB, zajmująca się przetwórstwem drobiu, zatrudniająca 45 osób. Do znaczących podmiotów działających na terenie gminy należą także m.in.:

- Halina Długosz – Duda – cukiernictwo;
- Józef Bartosiewicz – produkcja pieczywa;
- SKR usługi transportowo – polowe;
- GRAŻYNA – zakład produkcyjno handlowy (odzież);
- AKORD – krawiectwo;

Pomimo dużych walorów przyrodniczych gminy oraz wielu ciekawych atrakcji (m.in. muzea), brak jest tutaj gospodarstw agroturystycznych oraz firm oferujących usługi noclegowe i rekreacyjno - turystyczne.



7. Rolnictwo

Gmina Lipce Reymontowskie należy do gmin typowo rolniczych, gdzie głównym źródłem utrzymania mieszkańców jest prowadzenie indywidualnych gospodarstw rolnych.

Ogólna powierzchnia gminy wynosi 4270 ha. Użytki rolne stanowią - 86%, lasy - 3%, pozostałe grunty - 11%. W użytkowaniu rolników indywidualnych znajduje się 84% użytków rolnych.

Tabela Nr 9. Użytkowanie gruntów w gminie Lipce Reymontowskie na dzień 31.12.2003r.

Wyszczególnienie	Gospodarstwa indywidualne w ha
Powierzchnia ogólna	4270
Użytki rolne razem	3234
Grunty orne razem	2916
Sady	200
Łąki	4
Pastwiska	114
Lasy i grunty leśne	752
Pozostałe grunty i nieużytki	284

Źródło: Opracowanie własne

W strukturze użytków rolnych 90% stanowią grunty orne, ale należy podkreślić blisko 6% udział sadów. Pozostałe użytki to pastwiska (3,5%) i łąki (0,12%). Wspomniane sady mają jednak najczęściej charakter przydomowy i nie odgrywają znaczącej roli dla gospodarki gminnej. Niski jest wskaźnik użytków zielonych i nie ma on praktycznie znaczenia gospodarczego.

Gleby występujące na terenie gminy nie są najwyższej jakości. Ponad 60% stanowią gleby klasy IV, ponad 25% klasy V i blisko 10% gleby klasy VI. Jedynie 4% to gleby klasy III, nie występują tu natomiast gleby klasy I i II. Charakterystyczne dla gminy jest zróżnicowanie jakości przestrzeni produkcyjnej między poszczególnymi wsiami.



Tabela Nr 10. Użytki rolne wg klas (stan na 31 grudnia 2003 roku)

Wyszczególnienie	Powierzchnia w ha	Udział w %
Ogółem	3205,92	100%
Klasa I	-	
Klasa II	-	
Klasa III	130,16	4,06
Klasa IV	1939,58	60,50
Klasa V	822,32	25,65
Klasa VI	313,86	9,79

Źródło: Opracowanie własne

Gospodarstwa rolne w gminie charakteryzują się niekorzystną strukturą agrarną, ponieważ ponad 91 % stanowią gospodarstwa o powierzchni mniejszej niż 10 ha. Niecałe 6% stanowią gospodarstwa o wielkości 10-15ha i ledwie 3% większe niż 20 ha. Jedynie na terenie wsi Mszadla, Drzewce i Wólka Krosnowska większość stanowią ponad pięciohektarowe gospodarstwa.

Tabela Nr 11. Charakterystyka gospodarstw rolnych wg powierzchni (stan na 31 grudnia 2003 roku)

Wyszczególnienie	Liczba gospodarstw	w tym gospodarstwa indywidualne
Ogółem	729	728
do 1 ha	174	174
1-5	290	290
5-10	202	201
10-15	43	43
powyżej 15 ha	20	20

Źródło: Opracowanie własne

Produkcja roślinna i zwierzęca

Struktura zasiewów na terenie gminy ukazuje dominującą rolę zbóż pośród upraw roślinnych. Największą powierzchnię zasiewów przeznaczają się pod zasiew żyta i mieszanek zbożowych. Wynika to z faktu, że żyto jest najbardziej odpornym zbożem, znosi temp. do -25oC (-30oC), dlatego straty w wyniku wymarznienia są niewielkie. Żyto można siać na wszystkich rodzajach gleb: ma małe wymagania wodne. Ze względów ekonomicznych zalecane jest uprawiać je na glebach klasy 4 i 5 stanowią one najważniejszy dział produkcji roślinnej w gminie. Uwarunkowane jest to rodzajem gleb. Udział roślin pastewnych zdeteminowany jest rodzajami produkcji zwierzęcej.



Tabela Nr 12. Struktura zasiewów (stan na 31 grudnia 2003 roku)

Gatunek	Powierzchnia w ha	Płony (q/ha)	Zbiory (q)
Zboża podstawowe z mieszankami	1995,26		
w tym: pszenica	90,70	34	3083,8
żyto	781,58	18	14068,44
jęczmień	138,09	28	3866,52
owies	134,80	27	3639,6
pszenżyto	345,77	27	9335,79
mieszanki zbożowe	504,32	30	15129,6
Strączkowe na ziarno	0,05	21	1,05
Ziemniaki	265,16	140	37122,4
Przemysłowe	0,20	-	b.d
w tym: burak cukrowe	0,20	-	b.d
rzepak i rzepik	-	-	b.d
Pastewne	144,79	-	b.d
Pozostałe	61,72	-	b.d
w tym: warzywa	8,96	-	b.d

Źródło: Opracowanie własne

Produkcja zwierzęca ma w gminie znaczenie porównywalne do produkcji roślinnej. Największą rolę w tym dziale odgrywa hodowla trzody chlewnej (tradycyjnie największy udział mają tu wsie: Drzewce, Wola Drzewiecka, Wólka Krosnowska i Mszadla) oraz bydła (przede wszystkim związane z produkcją mleka, ponieważ ponad 68% bydła to krowy). Ważną rolę ma również dla gminy hodowla drobiu. Ośrodki produkcji zwierzęcej w Lipcach Reymontowskich i Chlebowie mają charakter typowo fermowy.

Tabela Nr 13. Zwierzęta gospodarskie

Wyszczególnienie	2003
Bydło	1090
w tym: krowy	748
Trzoda chlewna	4867
Owce	40
Kozy	100
Konie	67
Króliki	106
Drób	218021
w tym: drób kurzy	215273

Źródło: Opracowanie własne



Przetwórstwo artykułów rolnych

W gminie zakłady przetwórstwa artykułów rolnych nie odgrywają znaczącej roli gospodarczej. Mimo dużego udziału produkcji zbożowej i zwierzęcej w gminie, ubój i przerób ma miejsce w innych ośrodkach przetwórczych.

Tabela Nr 14. Zakłady przetwórstwa produktów rolnych (stan na 31 grudnia 2003 roku)

Wyszczególnienie	Ilość
Młyny	1
Zakłady przetwórstwa mięsnego	2
Mieszalnie pasz	
Piekarnie	1
Przetwórnice owocowo - warzywne	-
Browary	-
Zakłady przetwórstwa mleka	-

Źródło: Opracowanie własne

Zaopatrzenie w wodę gospodarstw rolnych

Na terenie Lipce Reymontowskie we wszystkich wsiach wybudowane są wodociągi komunalne. Stopień zwodociągowania gminy wynosi 100%.

Źródła dochodów rodzin rolniczych

Rolnicy posiadają dochody za sprzedane produkty rolne jak zboża ziemniaki, warzywa, mleko, żywiec wołowy i wieprzowy. Pomocą finansową wspierają rolników również rodzice i dziadkowie z nimi zamieszkujący.

Zaplecze techniczno-ekonomiczne rolnictwa

Poziom wyposażenia w maszyny rolnicze i pojazdy systematycznie wzrasta (przykładowo od roku 1996 liczba ciągników zwiększyła się z 404 do 514 maszyn, a kombajnów z 14 do 83 sztuk). Nasylenie parkiem maszynowym jest zrównoważone, ale w ogólnej liczbie maszyn wiele stanowią ciągniki, samochody i kombajny wyeksploatowane technicznie, co pociąga za sobą wysokie koszty eksploatacji i napraw oraz ma negatywny wpływ na środowisko.



**Tabela nr 15. Ciągniki, samochody ciężarowe i kombajny w gospodarstwach rolnych
(stan na 31 grudnia 2003 roku)**

Wyszczególnienie	Liczba gospodarstw	Liczba maszyn
Ciągniki	438	514
Samochody ciężarowe	30	45
Kombajny	80	83

Źródło: Opracowanie własne



V. INFRASTRUKTURA TECHNICZNA

1. Komunikacja

Drogownictwo

Poziom rozwoju infrastruktury technicznej, uznawany jest powszechnie za jedyny z najistotniejszych czynników wpływających na podejmowanie decyzji lokalizacyjnych przez inwestorów. Jednocześnie, stopień rozwoju infrastruktury technicznej, wpływa w sposób istotny na kształtowanie warunków bytowych ludności.

Najważniejszymi elementami oceny stopnia rozwoju infrastruktury technicznej są:

- gęstość i stan techniczny dróg na danym obszarze,
- rozwój sieci energetycznej, telekomunikacyjnej, stopień zgazyfikowania,
- stan rozwoju sieci wodno-kanalizacyjnej.

Rozwój gospodarczy gminy uwarunkowany jest, z jednej strony przebiegiem dróg w relacjach zewnętrznych, a z drugiej strony układem dróg wewnętrznych, jego stanem technicznym, możliwościami przekształceń i rozbudowy.

Gmina Lipce Reymontowskie posiada powiązania zewnętrzne poprzez układ dróg powiatowych, których w obszarze gminy tworzą 3 drogi powiatowe o następujących relacjach i numerach zgodnie z „Uchwałą Nr 48/2004 Zarządu Województwa Łódzkiego z dnia 10 lutego 2004r. w sprawie nadania numerów drogom publicznym powiatowym na obszarze województwa łódzkiego”:

- 1319 E – Słupia - Pszczonów
- 2933 E – Teresin – Lipce Reymontowskie – Godzianów - Zapady
- 2935 E – Grodzisk – Zawady – Trzcianka – Chlebów – Maków

Najbliżej położonym ośrodkiem miejskim są Skierniewice, z którym gmina posiada bezpośrednie połączenie za pomocą dróg powiatowych.

Za pośrednictwem w/w dróg gmina uzyskuje powiązania zewnętrzne z miastami Skierniewice, Łowicz i Łódź oraz z siedzibami sąsiednich gmin.

Na drodze powiatowej nr 2933 E prowadzona jest komunikacja autobusowa PKS.

Wyżej wymienione drogi powiatowe wraz z drogami gminnymi stanowią sieć komunikacyjną gminy. Drogi powiatowe posiadają nawierzchnię twardą ulepszoną - bitumiczną, często jednak w złym lub niezadowalającym stanie technicznym oraz słabe



parametry techniczne, szczególnie w zakresie szerokości jezdni i łuków poziomych. Łączna długość dróg powiatowych w obrębie gminy wynosi – 17,2 km.

Uzupełnienie tego układu stanowi sieć dróg gminnych, dojazdowych publicznych, dróg wewnętrznych i śródpolnych. Zapewniają one transport osób i towarów wewnątrz gminy, a także pośrednio powiązania zewnętrzne obszaru gminy.

Drogi gminne posiadają nawierzchnie różnorodne, od twardych ulepszonych do gruntowych naturalnych. Również szerokości jezdni są zróżnicowane – przeważają jednak drogi o niskich parametrach. Większość dróg powiatowych i dróg gminnych wymaga przebudowy bądź modernizacji, szczególnie w zakresie szerokości jezdni i rodzaju nawierzchni.

Drogi dojazdowe, wewnętrzne i śródpolne, podobnie jak drogi gminne, posiadają różnorodne nawierzchnie, od utwardzonych do gruntowych i zmienną szerokość pasa drogowego. Większość tych dróg pełni i nadal będzie pełnić drugorzędową rolę w układzie komunikacyjnym gminy, dlatego też nie charakteryzowano ich dokładnie.

Układ drogowy, oprócz pełnienia funkcji obsługi komunikacyjnej, jest również elementem kształtującym strukturę przestrzenną obszaru gminy. Poprzez dostępność komunikacyjną wyznacza wartość terenu, a poprzez zapewnienie odpowiedniego standardu obsługi komunikacyjnej stymuluje jego rozwój.

Założenia i cele polityki komunikacyjnej

Generalnym celem polityki komunikacyjnej gminy winno być tworzenie poprawnych warunków podróżowania i zapewnienie właściwej obsługi komunikacyjnej mieszkańcom gminy.

Pochodnymi celami tej polityki winno być:

- zapewnienie sprawnych powiązań wewnątrz obszaru gminy,
- zapewnienie sprawnych powiązań układu drogowego gminy z układem drogowym zewnętrznym,
- dbałość o zapewnienie odpowiedniego stanu dróg.

System komunikacji publicznej autobusowej

Na terenie gminy Lipce Reymontowskie obsługa przewozów pasażerskich odbywa się poprzez istniejącą linię autobusową PKS oraz tzw. przewozy szkolne. Wskazane byłoby przedłużenie linii komunikacji zbiorowej na tereny niedostatecznie obsłużone komunikacją



zbiorową, tak aby stworzyć dla mieszkańców gminy, możliwość podróżowania i wyjazdów z jej obszaru również komunikacją zbiorową .

System komunikacji publicznej kolejowej

Przez teren gminy przebiega magistrala kolejowa Warszawa – Łódź z odgałęzieniami w Kolużkach na Śląsk. W miejscowości Lipce Reymontowskie funkcjonuje przystanek kolejowy ruchu pasażerskiego.

Linie kolejowe pełnią funkcję bezpośrednich połączeń pasażerskich obszaru gminy ze Skierniewicami, Warszawą i Łodzią.

Elektroenergetyka

Układ energetyczny oparty jest na sieci średniego napięcia wychodzącej z głównych punktów zasilania położonych w Skierniewicach. Stacje transformatorowe pokrywają obszary zabudowane jednolicie z niedoinwestowaniem obszaru Lipiec Reymontowskich. Urządzenia i sieci poza wsią Lipce Reymontowskie posiadają rezerwę możliwości dostarczania energii odbiorcom a zaopatrzenie w energię elektryczną na tych terenach nie stanowi problemu o decydującym znaczeniu dla rozwoju gminy. Rozwój zabudowy w Lipcach Reymontowskich wyczerpał rezerwy istniejących sześciu stacji transformatorowych i wymaga przebudowy systemu.

Obszar gminy przecinają linie elektroenergetyczne przesyłowe 30kV które zasilają główny punkt zasilania trakcji PKP w Lipcach Reymontowskich. Fragment terenu miejscowości Drzewce przecina linia przesyłowa 110kV. Linia nie wchodzi bezpośrednio do systemu zasilania gminy w energię elektryczną.

Sukcesywnie prowadzona jest modernizacja oświetlenia ulicznego oraz uzupełniane są punkty świetlne.

Ciepłownictwo

Gmina nie posiada jednolitego systemu ciepłego. System ogrzewania oparty jest na indywidualnych paleniskach z użyciem paliw stałych. Sporadycznie występują instalacje centralnego ogrzewania oparte na oleju opałowym lub gazie propan-butan. Gazyfikacja obszaru gminy jest możliwa w oparciu o projektowany gazociąg prowadzony z Rawy



Mazowieckiej ze stacją redukcyjną w Lipcach Reymontowskich bądź z projektowanej sieci przechodzącej przez gminę Maków.

Na terenie gminy nie występują sieci gazu przewodowego, natomiast realizacja w/w sieci wydaje się konieczna biorąc pod uwagę cele rozwoju gminy. Gazyfikacja gminy powinna być realizowana we współpracy z gminami Skierniewice i Maków lub gminami Rawa Mazowiecka, Głuchów, Jeżów i Słupia, oraz na zasadzie Partnerstwa Publiczno Prywatnego.

Usługi pocztowe i telekomunikacyjne

W dzisiejszym świecie istotną rolę odgrywa szybki przepływ informacji, komunikowanie się z otoczeniem. Stan usług pocztowo-telekomunikacyjnych w Gminie Lipce Reymontowskie można ocenić jako dobry. Telekomunikacja jest ważnym czynnikiem brany pod uwagę przy opracowywaniu rankingów atrakcyjności inwestycyjnej gmin. Gmina telefoniczowana jest w wysokim stopniu. Telefonia komórkowa obejmuje całą gminę (3 stacje bazowe telefonii komórkowej).

Na terenie gminy występuje jedna placówka pocztowa.

2. Gospodarka wodno-ściekowa

Warunki geologiczno-hydrologiczne gminy Lipce Reymontowskie

W ujęciu fizyczno-geograficznym wg Kondrackiego teren gminy jest położony w:

- Makroregionie Wzniesienia Południowomazowieckie
- Mezoregionie Wzniesienia Łódzkie.

Obszar gminy pokrywają utwory czwartorzędowe, plejstoceny, mające podstawowe znaczenie dla budowy geologicznej i rzeźby terenu. W przeważającej części gminy tworzą one utwory akumulacji lodowcowej i wodnolodowcowej. Stanowią je piaski drobne i średnioziarniste z przewarstwieniami piasków ze żwirem.

W części środkowej i południowej występują płaty gliny zwałowe, pochodzące z akumulacji lodowcowej. Są to utwory mineralne – gliny, gliny piaszczyste, piaski gliniaste o zmiennej konsystencji i miąższości.



W centralnej części gminy (pomiędzy drogą przez wieś Lipce a torami PKP) występują we fragmencie utwory eoliczne w postaci form wydmych – piaski drobne i średnie.

W kotlinach rzek występują namuły, mułki i piaski.

Teren gminy znajduje się w obrębie falistej wysoczyzny morenowej, która na północy i zachodzie opada. Południowo-zachodnia część gminy jest najwyżej wyniesiona do około 230 m n.p.m. Ku wschodowi teren stopniowo się obniża w stronę doliny rzeki Zwierzyniec.

Pod względem regionalizacji klimatycznej obszar gminy leży na wschodnim skraju regionu Środkowopolskiego.

Rejon Skierniewic charakteryzuje się jednym z najwyższych sum promieniowania słonecznego, roczny rozkład opadów zawiera się w przedziale 640 – 523 mm, parowanie terenowe waha się od 500 – 520 mm rocznie. Jest niewiele mniejsze od sumy rocznej opadów atmosferycznych. Oznacza to, że nawet przy normalnych opadach może występować deficyt wody w glebach, ponieważ część wody opadowej bierze udział w odpływie powierzchniowym i wgłębnym.

Zgodnie z Atlasem hydrogeologicznym Polski, obszar gminy należy do kutnowskiego regionu hydrogeologicznego.

W obrębie tego regionu występują wodonośne utwory porowo-szczelinowe jury dolnej i środkowej oraz szczelinowo-krasowe utwory jury górnej. Miejscowo powyżej utworów jury występują osady trzeciorzędowe, tworzące lokalne zbiorniki wód podziemnych. Natomiast podstawowe użytkowe piętro wodonośne stanowią wody podziemne znajdujące się w pokrywie utworów czwartorzędowych.

Zgodnie z Mapą Głównych Zbiorników Wód Podziemnych wymagających ochrony (GZWP), zachodnia część obszaru gminy znajduje się w granicach GZWP nr 403. Obejmuje on czwartorzędowe utwory wodonośne na głębokości 40-100 m. Część zbiornika występująca w obszarze gminy znajduje się w obszarze wysokiej ochrony wód podziemnych (OWO).

Częściowo w tych samych granicach znajduje rozległy i głęboki (200 m) zbiornik nr 404 (Koluszki-Tomaszów) związanymi z utworami górnej jury.

Prawie na całym obszarze gminy wody gruntowe zalegają na poziomie głębszym niż 4,0 m. W północno-zachodniej części – kolonia Lipiecka – istnieją predyspozycje do występowania trwałych niedoborów wód gruntowych dla rolnictwa. W dolinach rzek pierwszy poziom wodonośny występuje płycej niż 1,5 – 2,0 m (rzeka Bobrówka) oraz 1,0 m (rzeka Uchanka).



Tereny położone na wschodzie i południowym wschodzie o przewadze glin piaszczystych posiadają małą przepuszczalność i gorsze warunki infiltracji. Natomiast wschodnie obszary wsi Lipce Reymontowskie charakteryzują się podatnością na zagrożenia zanieczyszczeniem z powierzchni terenu ze względu na małą miąższość warstwy izolacyjnej (tylko 5 m) glin zwałowych lub ilów i mułków oddzielającej od warstwy wodonośnej znajdującej się na głębokości 20 m.

Na terenie gminy jest zlokalizowany jeden punkt pomiarowo kontrolny (ppk) należący do sieci regionalnej monitoringu – studnia nr 2 na ujęciu w Lipcach Reymontowskich.

Jakość wody na przestrzeni ostatnich 5 lat nie uległa pogorszeniu.

Gospodarka wodno ściekowa

Na terenie gminy znajdują się cztery stacje wodociągowe, będące własnością Gminy: Lipce Reymontowskie, Drzewce, Mszadla, Wola Drzewiecka.

Łączna długość sieci wodociągowej wynosi 66,4 km. Większość jest wykonana z rur azbestocementowych.

Do zbiorczej sieci wodociągowej podłączonych jest prawie 100% gospodarstw gminy.

Ujmowana woda na trzech ujęciach jest poddawana procesowi uzdatniania: odmanganiania i odżelaziania. Tylko woda pochodząca z ujęcia „Wola Drzewiecka” jest bezpośrednio tłoczona do sieci.

Eksploatacją wodociągów zajmuje się Wojewódzki Zakład Konserwacji Urządzeń Wodociągowych i Melioracyjnych w Łowiczu.

Sieci wodociągowe nie są ze sobą połączone. Istnieje tylko spinka pomiędzy siecią „Mszadla” i „Lipce”, która może być wykorzystywana jedynie w przypadku awarii.

Tabela Nr 16. Ujęcie wody w Lipcach Reymontowskich

Nazwa/ lokalizacja	Rzecz. średni pobór m ³ /d	Pozwolenie wodnoprawne	Wydajność zgodna z pozwoleniem	Obsług. miejscowości	Liczba obsł. osób
Lipce Reymontowski e	263	ROŚ.II.6223- 7/2003 z dnia 25.07.2003 r. (ważne do 25.07.2013 r.)	Q _{śr. d} = 423 m ³ /d Q _{max. d} = 536 m ³ /d Q _{max. h} = 53 m ³ /h	Lipce Reym. Chlebów Retniowiec	401 budynków (około 1340 osób) 44 budynki (ok. 165 osób) 21 budynków (ok. 100 osób)

Źródło: Opracowanie własne

Ujęcie zaopatruje około 1605 osób, czyli 47% mieszkańców gminy.



Źródłem poboru wody są dwie studnie głębinowe ujmujące warstwę wodonośną z utworów czwartorzędowych. Studnia nr 2 o głębokości 78 m i wydajności eksploatacyjnej $Q_e = 41,5 \text{ m}^3/\text{h}$ przy depresji $S = 5,75 \text{ m}$. Studnia nr 3 o głębokości 90 m i wydajności eksploatacyjnej $Q_e = 60 \text{ m}^3/\text{h}$ przy depresji $S = 3,2 \text{ m}$.

Tabela Nr 17. Ujęcie wody w Drzewcach

Nazwa/ lokalizacja	Rzecz. średni pobór m^3/d	Pozwolenie wodnoprawne	Wydajność zgodna z pozwoleniem	Obsług. Miejscowości	Liczba obsl. osób w poszcz. Miejsc.
Drzewce	84	ROŚ.I.6223-21/2001 z dnia 28.12.2001 r. (ważne do 28.12.2011r.)	$Q_{\max \text{ h}} = 19,2 \text{ m}^3/\text{h}$ $Q_{\max \text{ d}} = 207 \text{ m}^3/\text{d}$ $Q_{\text{sr. d}} = 152 \text{ m}^3/\text{d}$	Drzewce, Wola Drzewiecka	188 budynków (ok. 658 osób)

Źródło: Opracowanie własne

Ujęcie zaopatruje około 658 osób.

Pobór wód podziemnych odbywa się z dwóch studni ujmujących wodę z utworów czwartorzędowych, o głębokości 79 i 73,5 m. Wydajność eksploatacyjna ujęcia zgodnie z zatwierdzoną dokumentacją hydrologiczną wynosi po $60 \text{ m}^3/\text{h}$ dla każdej ze studni.

Tabela Nr 18. Ujęcie wody w m. Mszadla

Nazwa/ lokalizacja	Rzecz. średni pobór m^3/d	Pozwolenie wodnoprawne	Wydajność zgodna z pozwoleniem	Obsług. Miejscowości	Liczba obsl. osób w poszcz. miejsc.
Mszadla	86	ROŚ.I.6223-21/2001 z dnia 28.12.2001 r. (ważne do 28.12.2011 r.)	$Q_{\max \text{ h}} = 21,4 \text{ m}^3/\text{h}$ $Q_{\max \text{ d}} = 253 \text{ m}^3/\text{d}$	Mszadla Siciska Wólka Krosnowska Wólka Podlesie	92 budynki (ok. 380 osób) 35 budynków (160 osób) 30 bud. (135 osób) 11 bud. (40 osób)

Źródło: Opracowanie własne

Ujęcie obsługuje 715 osób.

Woda jest ujmowana z dwóch studni ujmujących wodę z utworów jurajskich. Studnia nr 1 o głębokości 112 m i wydajności eksploatacyjnej $Q_e = 57 \text{ m}^3/\text{h}$ przy depresji $S = 5,0 \text{ m}$. Studnia nr 2 nie jest podłączona do wodociągu.



Tabela Nr 19. Ujęcie wody w Woli Drzewieckiej

Nazwa/ lokalizacja	Rzecz. średni pobór m ³ /d	Pozwolenie wodnoprawne	Wydajność zgodna z pozwoleniem	Obsług. Miejscowości	Liczba obsł. osób w poszcz. miejsc.
Wola Drzewiecka	29	ROŚ.I.6223- 9/2002 z dnia 04.11.2002 r. (ważne do 04.11.2012 r.)	Q _{max.h} = 8,7 m ³ /h Q _{max.d} = 105 m ³ /d Q _{sr.d} = 79 m ³ /d	Wola Drzewiecka	124 budynki (ok. 415 osób)

Źródło: Opracowanie własne

Ujęcie obsługuje 415 osób.

Woda jest ujmowana z dwóch studni ujmujących wodę z utworów czwartorzędowych. Studnia nr 1 o głębokości 28,5 m oraz studnia nr 2 o głębokości 32 m powinny być eksploatowane w ramach zatwierdzonych zasobów eksploatacyjnych w wysokości $Q_e = 43 \text{ m}^3/\text{h}$ przy depresji $S = 5,1 \text{ m}$.

Jakość wody pobranej z ujęć

Woda rozprowadzana do sieci spełnia warunki Rozporządzenia Ministra Zdrowia z dnia 19.11.2002 r. w sprawie wymagań dotyczących jakości wody do picia (Dz. U. Nr 203 z 2002 r., poz. 1718).

Nadzór nad jakością dostarczanej wody odbiorcom prowadzony jest przez Stację Sanitarno-Epidemiologiczną w Skierniewicach. Badania wody wykonywane są na każdym wodociągu, próby wody do analiz pobierane są ze stacji uzdatniania i od losowo wybranych odbiorców. SANEPID na podstawie dotychczasowych badań nie wnosi żadnych uwag, co do jakości ujmowanej wody.

Wodociągi nie posiadają dodatkowego zabezpieczenia zasilania z agregatów prądotwórczych.

Zagrożenie wód podziemnych

Wody podziemne są w znacznie mniejszym stopniu zdegradowane niż wody powierzchniowe. Wynika to z faktu, że są lepiej chronione przed bezpośrednimi wpływami z powierzchni ziemi przez glebę i strefę areacji ponad poziomem zwierciadła wody.



Z uwagi na fakt, że wody podziemne pochodzą z infiltracji opadów atmosferycznych w głąb ziemi, niosą one ze sobą zanieczyszczenia typowe dla zagospodarowania terenu np.: obszarów upraw rolniczych.

Na ogólne pogorszenie jakości wód podziemnych wpływa również rozbudowa sieci wodociągowej w przypadku opóźnienia lub zaniechania budowy kanalizacji i oczyszczalni ścieków. Uruchomienie wodociągów zwiększa bowiem kilkakrotnie zużycie wody a tym samym ilość ścieków wymagających oczyszczenia.

Na terenie gminy Lipce Reymontowskie ochrona wód podziemnych prowadzona jest w dwóch aspektach: ochrony zasobów wodnych i ochrony jakości wody.

Głównym czynnikiem degradacji wód podziemnych jest ich nadmierna eksploatacja. Ochrona polega na ograniczeniu eksploatacji oraz stałej ilości pobranej wody – funkcję regulującą pobór wód pełnią pozwolenia wodno-prawne.

Jakości wód podziemnych zagrażają głównie zanieczyszczenia antropogeniczne. Szczególnie niebezpieczne jest skażenie pierwszego poziomu wód, ponieważ część ludności wiejskiej korzysta z ujęć własnych wykorzystując płytkie wody podziemne.

Gospodarka ściekowa

W obliczu narastającego zagrożenia braku wód zadaniem nadrzędnym stała się ochrona wód, która w myśl ustawy ma polegać na unikaniu, eliminacji i ograniczeniu zanieczyszczeń, w szczególności zanieczyszczeń szkodliwych dla środowiska wodnego i zapobieganiu niekorzystnym zmianom naturalnych przepływów wody.

Na terenie gminy działa jedna zbiorcza oczyszczalnia ścieków komunalnych zlokalizowana w Lipcach, która posiada wspólny wylot ścieków oczyszczonych z zakładową oczyszczalnią Ubojni Drobiu „REYDROB”. Jest to stosunkowo nowa oczyszczalnia ścieków, uruchomiona pod koniec 2001 roku.

Obydwie oczyszczalnie posiadają wspólne pozwolenie wodnoprawne na odprowadzanie ścieków oczyszczonych do rzeki Uchanki. W tej sprawie Wójt Gminy i właściciele firmy „REYDROB” podpisali umowę dotyczącą obowiązków ciążących na obu stronach umowy związanych z odprowadzeniem oczyszczonych ścieków wspólnym wylotem.

Oczyszczalnia ścieków SEBIOFIKON została ukończona w zakresie I etapu tj. dla $Q = 110 \text{ m}^3/\text{d}$. Docelowo planuje się zwiększenie przepustowości oczyszczalni do $Q = 220 \text{ m}^3/\text{d}$. Instalacja składa się z następujących elementów: punkt zlewny nieczystości płynnych dowożonych taborem asenizacyjnym, przepompownia ścieków surowych, osadnik Imhoffa, 2



szt. bioreaktorów „SEIOFIKON-NP.” o przepustowości nominalnej $Q_N = 65 \text{ m}^3/\text{d}$ każdy, osadnik wtórny z doprowadzeniem roztworu PIX do chemicznego strącania fosforu, przepompownia osadu nadmiernego, poletko filtracyjne żwirowe współpracujące z bioreaktorem o wymiarach 25 x 16 m, poletko osadowe (ociekowe osadu z osadnika Imhoffa), poletko kompostowe o powierzchni 42 m², przepompownia ścieków oczyszczonych, budynek techniczno-socjalny z zainstalowanymi w nim dwiema dmuchawami (do napowietrzania ścieków w punkcie zlewnym) oraz komorą dozowania preparatu PIX, rurociągi technologiczne. Obecnie do oczyszczalni dopływa średnio 50 m³/d ścieków.

Począwszy od 2001 roku w Lipcach Reymontowskich sukcesywnie budowana jest sieć kanalizacyjna. Obecnie wybudowane zostało 4,84 km sieci i 5,27 km przyłączy. Umożliwiła ona odbiór ścieków od 452 mieszkańców Lipiec Reymontowskich. Do końca tego roku do zbiorczej sieci kanalizacyjnej podłączonych będzie niespełna 15% mieszkańców gminy. Dane dotyczące sieci kanalizacyjnej przedstawiono w poniższej tabeli.

Tabela Nr 20. Dane dotyczące sieci kanalizacyjnej

Lp	Miejscowość	Długość [km]	Material	Obiekty na sieci	Stan techniczny
1.	Lipce Reymontowskie	Sieć – 4,84 Przyłącza – 5,27	PVC	Sieciowa przepompownia ścieków	Dobry (nowa sieć)

Źródło: Opracowanie własne

Obszary dotychczas nieskanalizowane są wyposażone w doły gnilne (szamba). Wójt Gminy Lipce Reymontowskie nie wydał żadnego pozwolenia na usługi asenizacyjne. Wywozem ścieków z szamb na oczyszczalnię gminną zajmuje się SKR. Z ilości dowożonych ścieków, od 5 – 10 m³/d, wynika, że większość gospodarstw posiada nieszczelne szamba lub wywozi ścieki w sposób nielegalny na pola lub do rowów.

Eksploatacją urządzeń kanalizacyjnych zajmuje się konserwator zatrudniony w Urzędzie Gminy.



VI. SFERA PRZYRODNICZA

1. Zasoby wód powierzchniowych na terenie gminy Lipce Reymontowskie i ich ochrona.

Obszar gminy znajduje się w zlewniach rzek: Uchatki, Bobrówki, Zwierzyniec, Łupi i Mrogi będących bezpośrednimi dopływami Bzury. Są to przeważnie obszary źródliskowe i początkowe odcinki tych rzek.

Największa powierzchniowo jest zlewnia rzeki Uchanki. Zajmuje północno-wschodnią i w fragmencie centralną część gminy. Obszar źródliskowy rzeki Uchanki jest położony w rejonie Woli Drzewieckiej. Jest to teren zabudowy wiejskiej.

Północno-zachodnia część gminy należy do zlewni rzeki Bobrówki, której obszar źródliskowy występuje na pograniczu gminy Lipce R. z gminą Łyszkowice (rejon Bobrowej). Obszar ten w większości porastają lasy. Południowo-wschodni fragment obszaru gminy jest położony w zlewni rzeki Zwierzyniec, mającej swój początek na terenie gminy Godzianów. Natomiast niewielki fragment południowej części gminy znajduje się w zlewni rzeki Słupi, której obszar źródliskowy jest położony na terenie gminy Słupia. Zachodnia część obszaru gminy należy do rzeki Morgi.

Według danych WIOŚ w Łodzi Delegatura w Skierniewicach w roku 2003 rzeki: Uchatka, Zwierzyniec i Łupia – Skierniewka prowadzą wody w kategorii NON. Na tę jakość wód największy wpływ wywarły substancje biogenne i miano Coli.

Retencja wody na terenie gminy odbywa się także w postaci wód stojących. Wody te zajmują niewielką powierzchnię i reprezentowane są przez stawy sołeckie i przydomowe. Największy kompleks stawów znajduje się we wsi Wólka Krosnowska, pojedyncze stawy występują w Lipcach Reymontowskich, Mszadli, Chlebowie i Drzewcach.

Dlatego też planuje się wybudowanie w Woli Drzewieckiej zbiornika retencyjnego na powierzchni ok. 10 ha.

Pola uprawne i w mniejszym stopniu łąki, są odwadniane za pomocą sieci cieków i rowów melioracji podstawowej i szczegółowej.



2. Degradacja i ochrona atmosfery

Zanieczyszczenie atmosfery na terenie gminy nie jest wysokie z uwagi na brak uprzemysłowienia. Emisje zanieczyszczeń to tzw. niska emisja z indywidualnych systemów grzewczych oraz zanieczyszczenia komunikacyjne.

Na obszarze gminy nie ma całościowo zorganizowanej gospodarki w zakresie zaopatrzenia i pokrycia potrzeb cieplnych zarówno mieszkańców jak i usług, obiektów użyteczności publicznej i obiektów drobnej przedsiębiorczości.

Zaopatrzenie w ciepło odbywa się przeważnie poprzez paleniska piecowe lub, w nowszych budynkach lokalne instalacje centralnego ogrzewania. Głównym czynnikiem grzewczym jest węgiel i jego pochodne. Sporadycznie występują instalacje centralnego ogrzewania oparte na oleju opałowym lub gazie propan-butan.

W obiektach użyteczności publicznej przeprowadzono modernizację systemów grzewczych i wprowadzono jako czynnik grzewczy olej opałowy. Zmodernizowano następujące kotłownie:

- w Szkole Podstawowej w Mszadli – zainstalowano kocioł o mocy 105 kW,
- w Szkole Podstawowej w Drzewcach – zainstalowano kocioł o mocy 200 kW,
- w Szkole Podstawowej w Lipcach Reymontowskich – zainstalowano kocioł o mocy 150 kW,
- w Domu Nauczyciela w Lipcach Reymontowskich – zainstalowano kocioł o mocy 50 kW,
- w Gminnej Bibliotece Publicznej w Lipcach Reym. – kocioł o mocy 28 kW,
- w Urzędzie Gminy i GOKSiR w Lipcach Reymontowskich – kocioł o mocy 125 kW.

Powyższe obiekty administrowane są przez Gminę.

Ze względu na brak zakładów przemysłowych brak jest również znaczących źródeł technologicznych.

W celu zmniejszenia strat ciepła jednocześnie z modernizacją systemów grzewczych przeprowadzono działania termomodernizacyjne w następujących obiektach:

- w Szkole Podstawowej w Lipcach Reymontowskich – zakres: wymiana stolarki okiennej i docieplenie ścian styropianem,
- w Szkole Podstawowej w Mszadli – zakres: dotychczas zrealizowano wymianę stolarki okiennej, planuje się docieplenie ścian,
- w budynku Urzędu Gminy – zakres: wymiana stolarki okiennej.



Do najważniejszych działań jakie należałoby podjąć w celu zredukowania zanieczyszczeń na terenie gminy to ograniczenie tzw. niskiej emisji ze źródeł stacjonarnego spalania, poprzez:

- sukcesywne eliminowanie małych, niskosprawnych kotłowni węglowych,
- stosowanie skutecznej technologii oczyszczania gazów odlotowych,
- oszczędzanie energii, które pociąga za sobą ograniczenie emisji, wykonywane przez ocieplanie budynków, instalowanie mierników i regulatorów ciepła.

3. Zasoby naturalne litosfery.

Na terenie gminy Lipce Reymontowskie występują tylko udokumentowane pokłady kruszywa naturalnego na terenie Woli Drzewieckiej, które nie są eksploatowane.

Tabela Nr 21. Wykaz złóż kruszywa naturalnego na terenie gminy Lipce Reymontowskie w tys. t (Bilans zasobów kopalin i wód podziemnych, PIG)

Lp.	Wyszczególnienie	Stan zagosp. złoża	Zasoby		Wydobycie
			Wydobywalne	Przemysłowe	
			Stan na 31.12.2002 r.		
1.	Wola Drzewiecka	R	58	-	-

R – złoża o zasobach rozpoznanych szczegółowo (w kat. A+B+C₁)

Źródło: Opracowanie własne

4. Walory przyrodniczo-krajobrazowe.

4.1. Środowisko przyrodnicze

Szata roślinna

Najbardziej naturalną formacją roślinną występującą na terenie gminy Lipce Reymontowskie są lasy, które zajmują powierzchnię około 742,3 ha, co daje 17,4% powierzchni całkowitej gminy. Przeważająca większość to Lasy Doświadczalne Szkoły Głównej Gospodarstwa Wiejskiego w Warszawie. Występują w zwartym kompleksie w północnej części gminy. W świetle przepisów ustawy o lasach są lasami chronionymi. Posiadają znaczenie naukowe i dydaktyczne.



W strukturze własnościowej dominują lasy państwowe, zaledwie 27,3% ogółu terenów leśnych stanowią lasy niepaństwowe należące do osób fizycznych i prawnych - stanowią je małe kompleksy o przewadze drzewostanów sosnowych.

Największą lesistość wykazują sołectwa: Lipce Reymontowskie (558,09 ha) i Wola Drzewiecka (137,17 ha).

Las jako najważniejszy składnik równowagi biologicznej biosfery stanowiący jednocześnie źródło odnawialnych surowców spełnia różnorodne funkcje: środowisko twórcze, ochronne, społeczne i gospodarcze. Jest to najbardziej zróżnicowana pod względem gatunkowym, ekologicznym i krajobrazowym formacją roślinną. Zasady zachowania, ochrony i powiększania zasobów leśnych oraz zasady gospodarowania terenami leśnymi w powiązaniu z innymi elementami środowiska określa ustawa o lasach (Dz. U. Nr 56, poz. 679 z 2000 r. z późn. zm.)

Ekosystem leśny jako złożony układ przyrodniczy o strukturze warstwowej i zróżnicowanym zwarciu drzew, krzewów, krzewinek i roślin zielnych jest środowiskiem życia różnorodnych grup organizmów.

Skład gatunkowy drzewostanów charakteryzuje przewaga gatunków iglastych, głównie sosny. Jest to efekt zalesień dokonywanych na słabych gruntach ornym w latach 50-60. Powstały wtedy monokultury sosnowe z niewielką domieszką brzozy i gatunków takich jak: świerk, buk, dąb, klon, wiąz itp.

Na skutek silnej antropopresji i wzrastającej działalności człowieka środowisko leśne ulega silnej degradacji prowadzącej do wymierania i zagrożenia dziko występujących roślin i zwierząt. Intensywna eksploatacja zasobów drzewnych spowodowała zmianę składu gatunkowego drzewostanów a także biocenoz runa leśnego.

Obok lasu istotnym narzędziem kształtowania przyrodniczej równowagi krajobrazu na terenie gminy Lipce Reymontowskie są tzw. zadrzewienia śródpolne, czyli skupiska drzew i krzewów nie stanowiące zbiorowisk leśnych.

Biocenotyczne znaczenie zadrzewień polega na wzbogacaniu biocenoz. Zadrzewienia powodują różnicowanie środowiska wytwarzające różne przestrzenne i funkcjonalne nisze ekologiczne, umożliwiające bytowanie różnym gatunkom, ponadto zapobiegają nadmiernemu parowaniu gleby i erozji wietrznej i wodnej.

Z uwagi na brak dokładnych danych nie możliwe jest jednoznaczne określenie powierzchni w/w form roślinnych na terenie gminy Lipce Reymontowskie.



Ekosystemy trawiaste

W ogólnej powierzchni gminy zajmują niecałą 0,1%. Łąki występują w Woli Drzewieckiej i Drzewcach.

Ekosystemy trawiaste koncentrują się głównie wzdłuż cieków oraz na terenach stale i okresowo podmokłych.

Fauna

Różnorodność ekosystemów leśnych występujących na terenie gminy Lipce Reymontowskie sprzyja rozwojowi różnorodności gatunkowej fauny tego regionu. Fauna gminy Lipce Reymontowskie jest typowa dla nizinnych obszarów Polski. Z uwagi na brak dokładnych danych i dokumentacji opisującej stan świata zwierzęcego w niniejszym opracowaniu nie przedstawia się dokładnego wykazu występujących gatunków ani ich liczebności, jedynie informacje szacunkowe.

W lasach dość liczne są populacje dzików i saren, występują również lisy, borsuki, krety, jeże oraz czasowo jelenie. Na polach zające, bażanty, kuropatwy. Dużym bogactwem cechuje się świat płazów i gadów: m.in. ropucha zwyczajna, różne gatunki żab, jaszczurki, zaskrońce.

Na bogactwo awiofauny składają się takie gatunki jak: dzięcioły, kruki, sikory, szpaki, jaskółki, skowronki, kukułki, gołębie grzywacze, jastrzębie itp.

Bardzo interesujący jest świat owadów związany z obszarami zalesionymi.

5. Obszary i obiekty prawnie chronione.

W zwartym kompleksie leśnym, na granicy z gminą Łyszkowice znajduje się rezerwat leśny „Bukowiec”. Rezerwat o powierzchni 6,58 ha (w granicach gminy Lipce Reymontowskie znajduje się 1,7 ha) został utworzony Zarządzeniem Ministra Leśnictwa i Przemysłu Drzewnego z dnia 12.05.1954 r. (M.P. Nr 7/A54). Chroni buczynę karpacką z bukciem (*Fagus sylvatica*) wraz z owocującymi okazami bluszczu pospolitego (*Hedera helix*). Występuje tu stary bukowy drzewostan w wieku 170 do ponad 200 lat z domieszką grabu oraz 120-letniej sosny i brzozy oraz okazałe głązy narzutowe. Rezerwat „Bukowiec” położony jest w leśnictwie Lipce.

Drugim unikalnym kompleksem leśnym jest rezerwat „Kwaśna Buczyzna”. Obejmuje on stare buczyny z domieszką sosny i dębu bezszypułkowego miejscowego pochodzenia.



Obszar rezerwatu charakteryzuje się wspaniałą roślinnością zielną z bukiem na granicy zasięgu i innymi miejscowymi gatunkami drzew.

Ponadto na terenie gminy na mocy Zarządzenia Nr 27 Wojewody Skierniewickiego z dnia 22.10.1985 r. utworzono cztery pomniki przyrody. Są to pojedyncze drzewa: wiązy górskie o obwodach od 250 do 320 cm i wysokości 21 do 30 m. Wchodzą w skład zadrzewienia cmentarnego w Lipcach Reymontowskich i posiadają dużą wartość zarówno historyczną jak i krajobrazową oraz przyrodniczą. Objęte są opieką konserwacyjno - pielęgnacyjną.

Na podstawie danych dokumentacyjnych znajdujących się w Urzędzie Gminy Lipce Reymontowskie w tabeli nr 22 dokonano opisu charakteryzującego drzewa objęte ochroną pomnikową.

Tabela Nr 22. Dane inwentaryzacyjne obiektów objętych ochroną pomnikową na terenie Gminy Lipce Reymontowskie

Lp.	Nr. rejest.	Nazwa gatunkowa	Położenie	Wysokość [m]	Obwód [cm]
1.	1/6	Wiąz górski	Cmentarz Lipce Reymontowskie	ok. 30	320
2.	2/6	Wiąz górski	Cmentarz Lipce Reymontowskie	ok. 21	260
3.	3/6	Wiąz górski	Cmentarz Lipce Reymontowskie	ok. 26	290
4.	4/6	Wiąz górski	Cmentarz Lipce Reymontowskie	ok.27	250

Źródło: opracowanie własne na podstawie Inwentaryzacji i weryfikacji Pomników przyrody woj. skierniewickiego

Ustanowione formy ochrony mają na celu niedopuszczenie do zniszczenia lub zdegradowania składników przyrody ożywionej, którym przypisuje się szczególną wartość przyrodniczą.

Ochrona i kształtowanie ekosystemów roślinnych

Występujące na terenie gminy ekosystemy leśne i łąkowe tworzą wraz z ciekami, podstawowy szkielet lokalnego systemu przyrodniczego, funkcjonującego jako korytarze ekologiczne, nawiązujące do wojewódzkiego systemu obszarów chronionych.

Za podstawowe kierunki działań na rzecz ochrony i wzmocnienia potencjału biologicznego gminy należy uznać:

- ochronę terenów leśnych bez względu na rodzaj własności,



- ochronę powierzchni nowych zalesień,
- ochronę trwałych użytków zielonych,
- ochronę występujących na terenie gminy zespołów zieleni wysokiej (przydrożne, śródpolne, cmentarne),
- ochronę elementów przyrodniczych, podlegających ochronie prawnej, do których należą pomniki przyrody,
- zagospodarowanie gruntów marginalnych, nieprzydatnych lub mało przydatnych dla produkcji rolnej, poprzez ich zalesianie,
- ochronie powinny podlegać wszelkie formy dokumentujące historię gminy tj. miejsca pamięci narodowej, krzyże, kapliczki i inne.



VII. ANALIZA SWOT

Analiza SWOT jest zbiorem informacji o mocnych i słabych stronach gminy oraz o stojących przed nią szansach i zagrożeniach.

Jest kontynuacją i podsumowaniem poprzedzającej ją diagnozy stanu istniejącego gminy.

Tabela Nr 23. Zbiór mocnych i słabych stron gminy Lipce Reymontowskie

MOCNE STRONY	SŁABE STRONY
Obszar badania: Położenie. Sieć osadnicza. Demografia	
<ul style="list-style-type: none"> - centralne położenie w kraju; - znaczne zasoby siły roboczej; - położenie gminy na trasie kolejowej Warszawa- Łódź; - bliskość dużych ośrodków miejskich; - równomierne rozmieszczenie zabudowy osadniczej na terenie gminy; 	<ul style="list-style-type: none"> - przewaga ludności o wykształceniu podstawowym i zawodowym; - ujemny przyrost naturalny; - starzenie się społeczeństwa;
Obszar badania: Gospodarka	
<ul style="list-style-type: none"> - wolne zasoby siły roboczej; - korzystne warunki do realizacji inwestycji gospodarczych – dostęp do mediów komunalnych (woda, energia elektryczna i częściowe skanalizowanie Lipiec Reymontowskich); - dogodne warunki dla rozwoju turystyki wycieczkowej, poznawczej jako gałęzi lokalnej gospodarki; 	<ul style="list-style-type: none"> - brak kapitału lokalnego na rozwój działalności gospodarczej; - brak średnich podmiotów gospodarczych; - niewielkie zróżnicowanie branżowe gospodarki gminy; - dominująca pozycja indywidualnych gospodarstw jako miejsc pracy; - brak przedsiębiorstw innowacyjnych; - niewystarczający stopień skanalizowania gminy; - niski poziom rozwoju usług wyspecjalizowanych
Obszar badania: Rolnictwo	
<ul style="list-style-type: none"> - dogodne położenie geograficzne i ukształtowanie terenu; - niski poziom zanieczyszczenia i degradacji gleb; - duże przywiązanie do ziemi i kultywowanie tradycji; - dobra dostępność komunikacyjna gospodarstw rolnych gminy do rynków zewnętrznych (rynków zbytu i zaopatrzenia); - zdecydowana przewaga własności prywatnej użytków rolnych; 	<ul style="list-style-type: none"> - poziom wykształcenia rolników nieadekwatny do potrzeb; - rozdrobienie gospodarstw; - ograniczona możliwość hodowli zwierząt; - niski poziom upraw ekologicznych; - brak zintegrowania produkcji rolnej; - niski potencjał gospodarstw w zakresie przeprofilowywania produkcji np. w stronę produkcji ekologicznej; - niedoinwestowanie gospodarstw rolnych; - brak grup producenckich; - przewaga gleb o niskiej klasie bonitacyjnej; - niewielkie powierzchniowo sady; - brak przetwórstwa rolno – spożywczego;
Obszar badania: Infrastruktura społeczna	
<p>1 zatrudnienie i bezrobocie</p> <ul style="list-style-type: none"> - niskie koszty pozyskania siły roboczej; - znaczne zasoby siły roboczej w tym w 	<p>1) zatrudnienie i bezrobocie</p> <ul style="list-style-type: none"> - brak alternatywy zatrudnienia dla ludności utrzymującej się z pracy w rolnictwie;



<p>wieku produkcyjnym;</p> <p>2 Szkolnictwo. Kultura i Sport</p> <ul style="list-style-type: none"> - dobry dostęp do szkolnictwa podstawowego i gimnazjalnego; - istnienie Gminnego Centrum Informacji; - bogate dziedzictwo i tradycje kulturowe; - aktywnie funkcjonujące zespoły folklorystyczne i artystyczne; - działalność Fundacji im. Wł. St. Reymonta; - cykliczna organizacja imprez o zasięgu ogólnopolskim; - aktywnie działający Klub Sportowy „Jutrzenka Drzewce” - <p>3) Ochrona zdrowia</p> <ul style="list-style-type: none"> - funkcjonowanie na terenie gminy ZOZ-u, gabinetu stomatologicznego i punktu aptecznego; 	<ul style="list-style-type: none"> - wzrastający poziom bezrobocia, w tym występowanie ukrytego bezrobocia na wsi; - długotrwałe bezrobocie; - liczba osób zagrożonych długotrwałym bezrobociem, ogólny poziom bezrobocia w tym długotrwałego i występującego wśród kobiet; - nierówność szans zawodowych kobiet i mężczyzn; <p>2) Szkolnictwo. Kultura i Sport</p> <ul style="list-style-type: none"> - niedostateczna ilość urządzeń rekreacyjno-sportowych (brak sal gimnastycznych); - niedostateczne środki na niezbędne remonty i modernizacje placówek oświatowych; - ograniczony dostęp do placówek kultury w sołectwach nie będących siedzibą gminy; - niewystarczające wyposażenie bibliotek; - zły stan techniczny obiektów kultury; - brak odpowiednio zagospodarowanej i wyposażonej bazy sportowej; <p>3) Ochrona zdrowia</p> <ul style="list-style-type: none"> - brak specjalistycznej kadry medycznej; - zły stan budynku ośrodka zdrowia;
<p>Obszar badania: Ochrona środowiska, zasoby naturalne</p>	
<ul style="list-style-type: none"> - dobry stan środowiska naturalnego; - brak terenów zdegradowanych; - nieskażone gleby; - występowanie rezerwatów przyrody; - brak uciążliwości przemysłowej; 	<ul style="list-style-type: none"> - niski stopień skanalizowania gminy; - brak całkowitego uporządkowania gospodarki odpadami; - brak jednolitego systemu ciepłego; - wzrost ilości produkowanych odpadów na 1 mieszkańca gminy; - zanieczyszczenie atmosfery wynikające ze stosowania w gospodarstwach domowych tradycyjnej techniki ogrzewania węglem; - niedostateczny stan techniczny sieci wodociągowej (część rur cementowo-azbestowych)
<p>Obszar badania: Turystyka. Promocja</p>	



<ul style="list-style-type: none"> - duże walory krajobrazowo –przyrodnicze gminy; - dwa rezerwaty przyrody: Bukowiec, Kwaśna Buczyzna; - naturalne warunki sprzyjające rozwojowi agroturystyki i turystyki poznawczej; - miejsce związane ze sławnym noblistą – Wł. St. Reymontem; - bogate dziedzictwo kulturowe; - działalność fundacji im. Reymonta; - wiele atrakcji turystycznych (skansen, muzea, pomniki przyrody); - atrakcyjne walory krajobrazowe; 	<ul style="list-style-type: none"> - brak ośrodków rozwoju małej i średniej przedsiębiorczości, - brak rozbudowanej infrastruktury turystycznej (drogi dojazdowe, amfiteatry, mini-park, oznakowania, parkingi itp.) - niedostateczna liczba wyznaczonych szlaków turystycznych (pieszych i rowerowych); - niewystarczająca promocja gminy;
Obszar badania: Sfera infrastruktury technicznej	
<ul style="list-style-type: none"> - wysoki stopień zwodociągowania gminy; - posiadanie oczyszczalni ścieków; - częściowe skanalizowanie wsi Lipce Reymontowskie; - rozbudowana sieć dróg dojazdowych; - funkcjonowanie międzygminnego składowiska odpadów; - dobry dostęp do usług telekomunikacyjnych (sieć komórkowa); 	<ul style="list-style-type: none"> - dostęp do infrastruktury teleinformatycznej; - nie wystarczające środki finansowe na szybkie zagospodarowanie terenów gminy; - zły stan techniczny dróg; - brak rozwiązań kanalizacyjnych na terenach słabo zurbanizowanych; - brak całkowitego uporządkowania gospodarki odpadami; - niedostateczny stan techniczny sieci wodociągowej;

Tabela Nr 24. Zbiór szans i zagrożeń

SZANSE	ZAGROŻENIA
<ol style="list-style-type: none"> 1. Możliwość wykorzystania środków pomocowych z Unii Europejskiej na dofinansowanie różnych dziedzin działalności gminy. 2. Rozwijająca się infrastruktura techniczna podnosząca wartość gospodarczą gminy dla inwestorów z zewnątrz. 3. Możliwość tworzenia alternatywnych pozarolniczych form działalności np. rozwój agroturystyki. 4. Możliwość tworzenia grup producenckich. 5. Uruchomienie programów restrukturyzacji rolnictwa. 6. Wzrost zainteresowania ludności turystyką poznawczą i agroturystyką. 7. Pogłębianie współpracy z Fundacją im. Wł. Reymonta z Toronto. 8. Dogodne położenie w pobliżu miast i aglomeracji. 9. Rosnące zainteresowanie produkcją i produktami ekologicznymi. 	<ol style="list-style-type: none"> 1. Niekorzystna sytuacja w gospodarce narodowej - niestabilność polityki finansowej państwa. 2. Brak kapitału na inwestycje infrastrukturalne. 3. Brak zainteresowania dużego kapitału inwestycjami w gminie. 4. Ograniczone możliwości pozyskania zewnętrznych środków na dofinansowanie inwestycji. 5. Duża konkurencja wśród gmin w zakresie pozyskiwania środków unijnych. 6. Rosnąca konkurencja na rynku usług agroturystycznych. 7. Niedoinwestowanie małych i średnich przedsiębiorstw. 8. Niska opłacalność produkcji rolniczej. 9. Niż demograficzny i duża migracja młodzieży związana z edukacją i poszukiwaniem pracy.



Podsumowując analizę SWOT można stwierdzić, że najmocniejszą stroną gminy jest jej historia, bogate tradycje i dziedzictwo kulturowe oraz dobry stan środowiska naturalnego.

Słabe strony to przede wszystkim nadal niedostateczny poziom infrastruktury: zły stan szlaków komunikacyjnych, niewystarczający stopień skanalizowania gminy, niezadowalający stan infrastruktury społecznej oraz brak rozbudowanej infrastruktury sportowej i turystycznej.

Największą szansą dla gminy będzie rozwój turystyki oparty o walory przyrodniczo-historyczne, zachowane tradycje i dziedzictwo kulturowe. Gmina powinna sprzedawać się również jako obszar występowania zdrowej żywności.



VIII. MISJA GMINY LIPCE REYMONTOWSKIE

Strategia rozwoju gminy Lipce Reymontowskie jest dokumentem, który ma umożliwić i ułatwić uporządkowanie działań podejmowanych w celu rozwoju obszaru gminy.

W trakcie opracowywania w/w dokumentu dokonano oceny stanu aktualnego, który pozwolił na określenie kierunków działań w tych sferach, w których zauważalne są widoczne braki. Poprzez diagnozę stanu aktualnego ustalono konkretne cele rozwoju możliwe do osiągnięcia oraz metody, jakie należałoby zastosować w procesie ich osiągnięcia.

Wszystkie cele operacyjne i strategiczne, jakie zaplanowano do realizacji w poszczególnych sferach życia i działalności lokalnej społeczności są elementami częściowymi stanowiącymi podłoże do realizacji celu nadrzędnego określonego jako misja gminy Lipce Reymontowskie:

„Nadrzędnym celem dla Gminy Lipce Reymontowskie jest zachowanie i kultywowanie bogatych tradycji ludowych, harmonijnie spletających się ze współczesnością, nowoczesnością i wykorzystanie tych walorów zwłaszcza po wejściu Polski do Unii Europejskiej.”

W celu realizacji przyjętej misji określono cele strategiczne, które sformułowane w sposób ogólny, dotyczą bowiem wieloletniego horyzontu czasowego. Pochodną celów strategicznych są cele operacyjne, formułowane w sposób bardziej szczegółowy, dotyczą okresów krótszych i stanowią podstawę do określania konkretnych zadań.

1. Cele strategiczne przyjęte w Strategii Rozwoju Gminy Lipce Reymontowskie

W celu realizacji misji gminy Lipce Reymontowskie przyjęto następujące cele strategiczne:

- Poprawa i rozwój infrastruktury technicznej
- Wzrost gospodarczy gminy
- Promocja turystyczna i kulturowa gminy
- Aktywizacja obszarów wiejskich
- Rozwój zasobów ludzkich
- Poprawa warunków życia mieszkańców gminy



- Ochrona walorów przyrodniczych oraz poprawa stanu środowiska

Strategia stanowi zespół działań spójnych, dlatego poszczególne obszary strategiczne łączą się ze sobą wzajemnie uzupełniając.

Tabela Nr 25. Przewidywane efekty realizacji poszczególnych celów strategicznych

Lp.	Cel strategiczny	Przewidywany efekt realizacji
I.	Poprawa infrastruktury technicznej w gminie	<ul style="list-style-type: none"> • poprawa stanu skomunikowania gminy, • poprawa bezpieczeństwa ruchu drogowego, • poprawa czystości wód, gleby i powietrza dzięki realizowaniu inwestycji proekologicznych, • uporządkowany system gospodarki odpadami • uporządkowana gospodarka wodno-ściekowa • zwiększenie dostępności do środków na realizację zadań z zakresu ochrony środowiska
II.	Wzrost gospodarczy gminy	<ul style="list-style-type: none"> • wzrost przedsiębiorczości i aktywności w gminie, • wzrost poziomu dochodów, • wzrost liczby podmiotów gospodarczych
III.	Promocja turystyczna i kulturowa gminy	<ul style="list-style-type: none"> • promocja gminy w kraju i zagranicą • poprawa dorobku i bogactwa kulturowego gminy • ułatwienie dostępu do atrakcji turystycznych
IV.	Aktywizacja rozwoju obszarów wiejskich	<ul style="list-style-type: none"> • zmniejszenie bezrobocia na wsi, • poprawa warunków życia ludności wiejskiej • poprawa efektywności produkcji rolniczej • poprawa jakości produktów rolnych a przez to wzrost dochodów rolników, • podnoszenie kwalifikacji mieszkańców wsi, • wzrost dochodów gospodarstw rolnych
V.	Rozwój zasobów ludzkich	<ul style="list-style-type: none"> • podniesienie poziomu wykształcenia • rozwój kultury fizycznej i sportu • poprawa zdrowia mieszkańców • poprawa stanu obiektów tworzących bazę oświatową, kulturalną i sportową,
VI.	Poprawa warunków życia mieszkańców gminy	<ul style="list-style-type: none"> • rozwój infrastruktury służącej ochronie środowiska, • doskonalenie warunków dla rozwoju kultury i turystyki, • wzrost estetyki i poprawa wyposażenia jednostek osadniczych • dalsze upowszechnianie kultury wśród mieszkańców,
VII.	Ochrona walorów przyrodniczych oraz poprawa stanu środowiska w gminie	<ul style="list-style-type: none"> • poprawa stanu środowiska w gminie, • podniesienie świadomości ekologicznej ludności gminy, • lepsze wykorzystywanie zasobów wodnych, • w przypadku termomodernizacji budynków zmniejszenie kosztów utrzymania i zmniejszania emisji ciepła,



IX. WIZJA GMINY LIPCE REYMONTOWSKIE PO 2012 ROKU.

Zaplanowanie działań w ramach przyjętych celów strategicznych i ich sukcesywna realizacja w latach 2004-2012 ma doprowadzić do stworzenia gminy, w której:

- rozwijać się będą małe i średnie przedsiębiorstwa sektora prywatnego,
- gospodarstwa rolne posiadają nowoczesne rozwiązania sanitarne, a wiele z nich ma status gospodarstwa ekologicznego,
- gospodarka w gminie jest przyjazna środowisku, a jej rozwój jest zrównoważony,
- infrastruktura drogowa zapewnia dogodne warunki komunikacyjne,
- spełnione i przestrzegane są normy ochrony środowiska,
- istnieje nowoczesna infrastruktura techniczna,
- uporządkowana jest gospodarka wodno-ściekowa i gospodarka odpadami,
- zapewniono mieszkańcom dobre warunki kształcenia i dostęp do dobrze wyposażonych ośrodków sportowych,
- nastąpi odpowiednia promocja w zakresie rozwoju turystyki wiejskiej,
- wzrośnie natężenie ruchu turystycznego,
- w sposób atrakcyjny zagospodarowany zostanie czas turystów poprzez szeroką ofertę rozmaitych form turystycznych.



X. PROGRAMY REALIZACYJNE

W celu realizacji celów strategicznych sprecyzowano cele operacyjne i przypisano im zadania do wykonania.

Tabela Nr 26. Cele operacyjne i zadania do wykonania

Wyszczególnienie zadań planowanych	Jednostka odpowiedzialna	Źródła finansowania	Realizacja w latach					
			2004	2005	2006	2007	dalsze	
I. Cel strategiczny: Poprawa infrastruktury technicznej w gminie								
1. Cel operacyjny: Poprawa wewnętrznego i zewnętrznego skomunikowania gminy - Przebudowa i modernizacja dróg gminnych								
1.1.	Modernizacja i poprawa nawierzchni dróg gminnych	Urząd Gminy	środki własne i fundusze pomocowe UE	X	X	X	X	X
2. Cel operacyjny: Rozwój i uporządkowanie gospodarki ściekowej na terenie gminy								
2.1.	Koncepcja gospodarki wodno-ściekowej gminy. (koncepcja zawierać powinna opis możliwych form rozwiązania gospodarki ściekowej tzn. usytuowanie sieci, bądź przydomowych oczyszczalni. Na tej podstawie gmina stworzy gminną zintegrowaną sieć kanalizacyjną)	Urząd Gminy	środki własne i fundusze pomocowe UE		X			
2.2	Budowa sieci kanalizacyjnej z przyłączami w ul. Golki, Mostowej i Wiatracznej	Urząd Gminy	Budżet gminy, SAPARD	X				
2.3.	Opracowanie dokumentacji technicznej na budowę sieci kanalizacyjnej z przyłączami w ul. Leśnej, Nowickiej	Urząd Gminy	Budżet gminy. Fundusze Pomocowe UE, WFOŚiGW		X			
2.4.	Budowa sieci kanalizacyjnej wraz z przyłączami w ul. Leśnej i Nowickiej oraz rozbudowa oczyszczalni ścieków	Urząd Gminy	Budżet gminy. Fundusze Pomocowe UE, WFOŚiGW			X	X	



2.5.	Budowa sieci kanalizacyjnej z przyłączami w ul. Lipowej, Cichej, Wiosennej, Słonecznej, Arcybiskupa Janisława	Urząd Gminy	Budżet gminy, Fundusze Pomocowe UE, WFOŚiGW					X
3. Cel operacyjny : Poprawa stanu zwodociągowania gminy								
3.1.	Uruchomienie (włączenie do eksploatacji) studni nr 2 na ujęciu w m. Mszadla	Urząd Gminy	Budżet gminy, Fundusze Pomocowe UE, WFOŚiGW				X	
3.2.	Wymiana sieci azbestowo-cementowej w m. Lipce Reymontowskie, Drzewce, Wola Drzewiecka	Urząd Gminy	Budżet gminy, Fundusze Pomocowe UE, WFOŚiGW					X
3.3.	Modernizacja Stacji Uzdatniania Wody w m. Lipce Reymontowskie, Mszadla, Drzewce	Urząd Gminy	Budżet gminy, Fundusze Pomocowe UE, WFOŚiGW					X
II. Cel strategiczny: Wzrost gospodarczy gminy								
1. Cel operacyjny: Rozwój działalności pozarolniczej i produkcyjnej								
1.1.	Stosowanie systemu ulg podatkowych i zachęt dla inwestorów	Urząd Gminy, Rada Gminy	Budżet gminy	X	X	X	X	X
2. Cel operacyjny: Edukacja z zakresu przedsiębiorczości i pozyskiwania funduszy unijnych								
2.1.	Zorganizowanie szkoleń dla przedsiębiorców i osób zainteresowanych podjęciem działalności	Urząd Gminy	Fundusze pomocowe UE, WFOŚiGW	X	X	X		
III. Cel strategiczny: Promocja turystyczna i kulturowa gminy								
1. Cel operacyjny: Tworzenie korzystnych warunków dla rozwoju turystyki - promocja walorów turystycznych gminy - wspieranie działań rolników tworzących gospodarstwa agroturystyczne								
1.1	Utworzenie stanowiska ds. promocji (specjalista do przygotowywania wniosków i do spraw wspierania rozwoju przedsiębiorstw)	Urząd Gminy	Budżet gminy, Powiatowy Urząd Pracy		X	X		
1.2.	Opracowanie i druk materiałów promocyjnych, wydawnictw, reklam, gadżetów	Urząd Gminy, GOKSiR	Sponsorzy, budżet gminy, kontrakt wojewódzki	X	X	X		



1.3.	Zagospodarowanie terenu „Centrum Reymontowskiego – Zagrody Ludowej” (ogrodzenie i infrastruktura uzupełniająca)	Urząd Gminy	Budżet gminy, fundusze pomocowe UE,				X	X
1.4.	Wyznaczenie, budowa i oznakowanie szlaków turystycznych (pieszych i rowerowych)	Urząd Gminy, GOKSiR, Towarzystwo Przyjaciół Lipiec Reymontowskich	Budżet gminy, fundusze pomocowe UE,		X	X	X	
1.5.	Renowacja i zakup strojów ludowych oraz wydanie materiałów promujących Amatorski Zespół Regionalny im. Wł. St. Reymonta	Urząd Gminy, GOKSiR, AZR im. Wł. St. Reymonta	Budżet gminy, fundusze pomocowe UE,		X	X	X	X
1.6.	Tworzenie alternatywnych i dodatkowych źródeł dochodu poza rolnictwem z wykorzystaniem bazy rolniczej m.in. organizacja i rozwój gospodarstw agroturystycznych	Urząd Gminy, rolnicy, Rada Gminna KGW			X	X	X	X
IV. Cel strategiczny: Aktywizacja rozwoju obszarów wiejskich								
1. Wprowadzenie nowych form produkcji rolnej oraz rozwój przedsiębiorczości rolniczej								
1.1.	Utworzenie grup producenckich	rolnicy, przedsiębiorcy	Środki własne przedsiębiorców, rolników		X	X	X	X
1.2.	Rozwój infrastruktury technicznej (chłodnie przechowalnie, urządzenia techniczne)	rolnicy, przedsiębiorcy	Środki własne przedsiębiorców, rolników	X	X	X	X	X
1.3.	Marketing, promocja	rolnicy, przedsiębiorcy	Środki własne przedsiębiorców, rolników	X	X	X	X	X
1.4.	Wprowadzenie certyfikacji ekologicznej	rolnicy, przedsiębiorcy	Fundacje, stowarzyszenia, środki własne rolników	X	X	X	X	X
1.5.	Zalesianie gruntów	właściciele gospodarstw	środki własne rolników, środki WFOŚiGW	X	X	X	X	X
2. Cel operacyjny: Podjęcie działań na rzecz poprawy infrastruktury obszarów wiejskich.								



2.1.	Patrz cel strategiczny I, cele operacyjne 1,2,3	Urząd Gminy	środki własne i fundusze pomocowe UE	X	X	X	X	X
V. Cel strategiczny: Rozwój zasobów ludzkich								
1. Cel operacyjny: Budowa i modernizacja budynków oświatowych i doposażenie szkół na terenie gminy								
1.1.	Budowa sali gimnastycznej w Lipcach Reymontowskich	Urząd Gminy	Środki własne, fundusze pomocowe UE		X	X	X	
1.2.	Rozbudowa sali gimnastycznej w Mszadli	Urząd Gminy	Środki własne, fundusze pomocowe UE					X
1.2.	Remont przedszkola w Lipcach Reymontowskich	Urząd Gminy	Środki własne, fundusze pomocowe UE			X		
1.3	Unowocześnianie i doposażanie pracowni komputerowych oraz stworzenie możliwości szerokiego dostępu do internetu	Urząd Gminy	Środki własne, fundusze pomocowe UE				X	X
1.4.	Doposażanie placówek oświatowych (pomoce naukowe, sprzęt sportowy, wyposażenie)	Urząd Gminy	Środki własne, fundusze pomocowe UE			X	X	X
2. Cel operacyjny: Zwiększenie możliwości korzystania z różnych form kultury, sportu, rekreacji i turystyki								
2.1	Częściowa termomodernizacja budynku Gminnego Ośrodka Kultury Sportu i Rekreacji w Lipcach Reymontowskich (wymiana stolarki okiennej i drzwiowej)	Urząd Gminy	Środki własne, fundusze pomocowe UE		X	X		
2.2.	Budowa trybun oraz ogrodzenie boiska do gry w piłkę nożną wraz z bieżnią w Lipcach Reymontowskich	Urząd Gminy	Środki własne, fundusze pomocowe UE		X	X		
2.3.	Uzupełnianie księgozbiorów bibliotek gminnych	Urząd Gminy	Środki własne, fundusze pomocowe UE	X	X	X	X	X
2.4.	Dobudowa do budynku szkoły garażu i świetlicy dla Ochotniczej Straży Pożarnej w Drzewcach	Urząd Gminy	Środki własne, fundusze pomocowe UE	X	X			



	wraz z ogrodzeniem i urządzeniem terenu zieleni oraz adaptacja tego zaplecza dla potrzeb mieszkańców								
2.5.	Utrzymanie odpowiedniego standardu kulturalnych obiektów gminnych	Urząd Gminy, GOKSiR	Środki własne, fundusze pomocowe UE						X
3. Cel operacyjny: Wyrównywanie szans młodzieży wiejskiej w dostępie do wiedzy oraz wspomaganie rozwoju indywidualnych zainteresowań									
3.1.	Organizowanie zajęć sportowych	Urząd Gminy, GOKSiR	Środki własne, fundusze pomocowe UE	X	X	X	X	X	X
3.2.	Organizowanie zajęć komputerowych	Urząd Gminy, GOKSiR	Środki własne, fundusze pomocowe UE	X	X	X	X	X	X
3.3.	Organizowanie kółek zainteresowań	Urząd Gminy, GOKSiR	Środki własne, fundusze pomocowe UE	X	X	X	X	X	X
VI. Cel strategiczny: Poprawa warunków życia mieszkańców gminy									
1. Cel operacyjny: Poprawa stanu środowiska naturalnego									
1.1	Patrz cel strategiczny I, cele operacyjne 1,2	Urząd gminy	środki własne i fundusze pomocowe UE	X	X	X	X	X	X
2. Modernizacja przestrzeni publicznej na wsi									
2.1.	Budowa mini-parku w Lipcach Reymontowskich	Urząd Gminy	Budżet gminy, fundusze pomocowe UE	X	X	X			
2.2.	Adaptacja i urządzenie placu na potrzeby imprez plenerowych w Lipcach Reymontowskich (utwardzenie terenu, budowa stałej estrady z zadaszeniem)	Urząd Gminy	Budżet gminy, fundusze pomocowe UE	X	X	X			
VII. Cel strategiczny: Ochrona walorów i zasobów przyrodniczych oraz poprawa stanu środowiska naturalnego w gminie									
1. Cel: Rozwój i uporządkowanie gospodarki ściekowej									
1.1.	Patrz cel strategiczny I, cel operacyjny 2	Urząd Gminy	-	X	X	X	X	X	X
	Likwidacja nielegalnych odprowadzeń ścieków	Urząd Gminy		X	X	X	X	X	X
2. Cel operacyjny: Mała retencja i melioracje									



2.1.	Budowa zbiornika retencyjnego w Woli Drzewieckiej	Urząd Gminy	Stosownie do środków finansowych UE			X	X	X
2.2.	Renowacja i modernizacja urządzeń melioracyjnych	Gminna Spółka Wodna	Fundusz Gminnej Spółki Wodnej	X	X	X	X	X
3.Cel operacyjny: Ochrona atmosfery – poprawa jakości powietrza								
3.1.	Termomodernizacja budynku Szkoły Podstawowej w Mszadli	Urząd Gminy	Budżet gminy. Fundusze Pomocowe UE, WFOŚiGW	X	X			
3.2.	Termoizolacja i remont budynku ośrodka zdrowia w Lipcach Reymontowskich	Urząd Gminy	Budżet gminy. Fundusze Pomocowe UE	X	X			
3.3.	Termomodernizacja budynków komunalnych i użyteczności publicznej	Urząd Gminy	Budżet gminy. Fundusze Pomocowe UE					X
3.4.	Utrzymanie infrastruktury drogowej w dobrym stanie technicznym	Urząd Gminy	Budżet Gminy	X	X	X	X	X
5. Cel operacyjny : Ochrona krajobrazu i racjonalne użytkowanie zasobów przyrody - Ochrona walorów i zasobów przyrodniczych gminy Lipce Reymontowskie								
5.1.	Zagospodarowywanie gruntów nieprzydatnych rolniczo poprzez ich zalesianie	rolnicy	Stosownie do możliwości finansowych		X	X	X	X
5.2.	Podjęcie działań na rzecz zmniejszenia szkodliwego działania człowieka na środowisko np. akcja „Sprzątanie Świata”, akcja informacyjna o szkodliwości wypalania łąk i nielegalnym składowaniu śmieci	Urząd Gminy, szkoły	Stosownie do możliwości finansowych		X	X	X	X
6. Cel operacyjny: Poprawa gospodarki odpadami								
6.1.	Objęcie wszystkich mieszkańców gminy systemem selektywnej zbiórki odpadów komunalnych	Urząd Gminy	-		X	X	X	X



6.3.	Zapobieganie nielegalnemu składowaniu odpadów	Urząd Gminy	Stosownie do możliwości finansowych	X	X	X	X	X
6.4.	Zwiększanie świadomości ekologicznej społeczeństwa – promocja ekologii wśród młodzieży	Urząd Gminy, szkoły, GOKSiR	Stosownie do możliwości finansowych		X	X	X	X
6.5	Podjęcie działań na rzecz likwidacji azbestu	Urząd Gminy. zainteresowane jednostki	-					X